

İLÇE MİLLİ EĞİTİM MÜDÜRÜ SUNUŞ



Bilginin ve teknolojinin deđiřtiđi, s¼rekli geliřen bir ađda yařamaktayız. Deđiřerek geliřen bu d¼nya, eđitimde de ađa uygun yenilikler yapma geređini zorunlu kılmıřtır. Bu zorunluluklar belli bir plan erevesinde yapılmalıdır. Bu plan tıpkı bir geminin rotasını belirleyen pusula gibidir. İlemizin 2024-2028 yılları arasında eđitimdeki yol haritası, stratejik ama ve hedeflerini ortaya koymayı amalamaktadır. Patnos İle Millî Eđitim M¼d¼rl¼đ¼ Stratejik Planını hesap verebilirlik, saydamlık, katılım ve vatandař memnuniyetini ¼nceliklendiren kapsamlı bir alıřmayla hazırlamıřtır. Planın nitelikli bir biimde hazırlanmasının yanında asıl olan bu planın hayata geirilmesidir. İle Millî Eđitim M¼d¼rl¼đ¼m¼z¼n 5018 sayılı Kamu Mali Y¼netimi Kontrol Kanunu geređi geliřtirdiđi Stratejik Plan'ın 2024-2028 yılları arasında eđitim ¼đretim alıřmalarımıza ıřık tutması beklenmektedir.

Kamu idareleri; kalkınma planları, ilgili mevzuat ve kurumlar kendi temel ilkeleri erevesinde geleceđe iliřkin misyon ve vizyonlarını oluřturmalıdırlar. Daha sonra bu kamu idareleri, stratejik amalar ve ¼l¼lebilir hedefler saptamak, performanslarını ¼nceden belirlenmiř olan g¼stergeler dođrultusunda ¼lmek ve bu s¼recin izleme ve deđerlendirmesini yapmak ve hedeflere ulařım d¼zeylerini tespit ederek geleceđe y¼nelik kılavuz olması amacıyla stratejik plan hazırlarlar. Stratejik planlama bulunduđumuz nokta ve ulařılması istenen hedef arasında ki en kısa yolu bulmamızı tarif eder. Her kurum, gelecekte nereye ulařmak istediđini belirlemek ve planlama yapmak zorundadır.

T¼rk Millî Eđitiminin Temel Amaları dođrultusunda, Patnos İle Millî Eđitim M¼d¼rl¼đ¼ olarak 5018 sayılı Kamu Mali Y¼netimi ve Kontrol Kanunu'nun 9. maddesi geređince ve Bakanlıđımız tarafından 2013/26 sayılı genelge dođrultusunda 2024-2028 yılları arasını kapsayan

Stratejik Planımızı hazırlamış bulunmaktayız. Stratejik Planımız üç ana tema üzerinde odaklanmaktadır. Bu temalar, Bakanlığımız 2024-2028 Stratejik Plan taslağıyla örtüşecek biçimde sırasıyla Eğitime Erişimin Artırılması, Eğitimde Kalitenin Artırılması ve Eğitimde Kapasitenin Geliştirilmesi olarak belirlenmiştir. Bu temaların alt başlığı olarak toplamda 7 stratejik hedef oluşturulmuştur. Yoğun çalışmalar sonucunda ortaya çıkan müdürlüğümüz 2024-2028 stratejik planı, kurumumuzun sahip olduğu beşeri, mali ve fiziki kaynakları tespit etmede ve bu kaynakların daha verimli ve etkili bir biçimde kullanılmasını sağlamada müdürlüğümüz yönetimine ve çalışanlarına bir rehber olacaktır.

Özverili ve katılımcı bir anlayışın ürünü olan Müdürlüğümüzün Stratejik Planının oluşturulmasında emeği geçen herkesi bir kez daha tebrik ediyor, planının en üst düzeyde yarar sağlamasını ve eğitim öğretim faaliyetlerimize yüksek katkı sunmasını temenni ediyorum.

Mansur VURAL
Patnos İlçe Milli Eğitim Müdürü

T.C
PATNOS KAYMAKAMLIĐI
GÖKOĐLU ORTAOKULU MÜDÜRLÜĐÜ
2024-2028 STRATEJİK PLANI





“ Muallimler! Yeni nesli, Cumhuriyetin fedakâr muallim ve mürebbilerini sizler yetiştireceksiniz. Ve yeni nesil sizin eseriniz olacaktır. “

-Mustafa Kemal ATATÜRK

İSTİKLALMARŞI

Korkma, sönmez bu şafaklarda yüzen al sancak;
Sönmeden yurdumun üstünde tüten en son ocak.
O benim milletimin yıldızıdır, parlayacak;
O benimdir, o benim milletimindir ancak.

Çatma, kurban olayım, çehreni ey nazlı hilal!
Kahraman ırkıma bir gül! Ne bu şiddet, bu celal?
Sana olmaz dökülen kanlarımız sonra helal...
Hakkıdır Hakk'a tapan milletimin istiklal!

Ben ezelden beridir hür yaşadım, hür yaşarım.
Hangi çılgın bana zincir vuracakmış? Şaşarım!
Kükremiş sel gibiyim, bendimi çiğner, aşarım.
Yırtarım dağları, enginlere sığmam taşarım.

Garbın afakını sarmışsa çelik zırhlı duvar,
Benim iman dolu göğsüm gibi serhaddim var.
Ulusun, korkma! Nasıl böyle bir imanı boğar,
"Medeniyet!" dediğin tek dişi kalmış canavar?

Arkadaş! Yurduma alçakları uğratma sakın.
Siper et gövdeni, dursun bu hayasızca akın.
Doğacaktır sana va'ettiği günler Hakk'ın...
Kim bilir, belki yarın, belki yarından da yakın.

Bastığın yerleri "toprak!" diyerek geçme, tanı:
Düşün altındaki binlerce kefensiz yatanı.
Sen şehit oğlusun, incitme, yazıktır atanı:
Verme, dünyaları alsan da, bu cennet vatanı.

Kim bu cennet vatanın uğruna olmaz ki feda?
Şüheda fışkıracak toprağı sıksan, şüheda!
Canı, cananı bütün varımı alsın da Huda,
Etmesin tek vatanımdan beni dünyada cüda.

Ruhumun senden, İlahi, şudur ancak emeli:
Değmesin mabedimin göğsüne namahrem eli.
Bu ezanlar ezanlar-ki şahadetleri dinin temeli
Ebedi yurdumun üstünde benim inlemeli.

O zaman vecc ile bin secde eder-varsa-taşım,
Her cerihamdan, İlahi, boşanıp kanlı yaşım,
Fışkırır ruh-ı mücerred gibi yerden na'sım;
O zaman yükselerek arşa değer belki başım.

Dalgalar sen de şafaklar gibi ey şanlı hilal!
Olsun artık dökülen kanlarımın hepsi helal!
Ebediyen sana yok, ırkıma yok izmihlal:
Hakkıdır, hür yaşamış bayrağımın hürriyet;
Hakkıdır, Hakk'a tapan, milletimin istiklal!

Mehmet AKİF ERSOY

Öğretmenler;
Yeni Nesil Sizin
Eseriniz Olacaktır.

H. Öztürk



GENÇLİĞE HİTABE

Ey Türk gençliği Birinci vazifen, Türk İstiklalini, Türk cumhuriyetini, ilelebet, muhafaza ve müdafaa etmektir.

Mevcudiyetinin ve istikbalinin yegane temeli budur. Bu temel, senin, en kıymetli hazinendir. İstikbalde dahi, seni, bu hazineden, mahrum etmek isteyecek, dahili ve harici, bedhahları olacaktır. Bir gün, istiklal ve cumhuriyeti müdafaa mecburiyetine düşersen, vazifeye atılmak için, içinde bulunacağın vaziyetin imkan ve şartlarını düşünmeyeceksin! Bu imkan ve şart, çok namüsaıt bir mahiyette tezahür edebilir. İstiklal ve cumhuriyetine kastedecek düşmanlar, bütün dünyada emsali görülmemiş bir galibiyetin mümessili olabilirler. Cebren ve hile ile aziz vatanın, bütün kaleleri zapt edilmiş, bütün tersanelerine girilmiş, bütün orduları dağıtılmış ve memleketin her köşesi bilfiil işgal edilmiş olabilir. Bütün bu şartlardan daha elim ve daha vahim olmak üzere, memleketin dahilinde, iktidara sahip olanlar gâffet ve dalalet ve hatta hiyanet içinde bulunabilirler. Hatta bu iktidar sahipleri şahsi menfaatlerini, müstevlerin siyasi emelleriyle tevhit edebilirler. Millet, fakr u zaruret içinde harap ve bitap düşmüş olabilir.

Ey Türk istikbalinin evladı! İşte, bu ahval ve şart içinde dahi, vazifen; Türk istiklal ve cumhuriyetini kurtarmaktır! Muhtaç olduğun kudret, damarlarındaki asil kanda, mevcuttur!

H. Öztürk

OKUL/KURUM BİLGİLERİ

GÖKOĞLU ORTAOKULU MÜDÜRLÜĞÜ

İli: AĞRI		İlçesi: PATNOS	
Adres:	Gökoğlu Köyü	Coğrafi Konum (link)	https://linkler.site/2Cf5F
Telefon Numarası:	04726164897	Faks Numarası:	
e-Posta Adresi:	759739@meb.k12.tr	Web sayfası adresi:	http://gokogluortaokulu.meb.k12.tr/
Kurum Kodu	759739	Öğretim Şekli:	Tam Gün

OKUL MÜDÜRÜ SUNUŞ

21.Yüzyılda çok hızlı gelişen bilim ve teknolojiyle birlikte kurumların hızlı değişimine uyum sağlayabilmeleri için yönetim anlayışının da değişimi kaçınılmaz olmuştur. Hızlı bir gelişme çabası içinde olan ve hızla gelişen Türkiye eğitim yönetimi anlayışı; çağın gereklerine göre değişmekte ve gelişmektedir. Eğitim kurumları değişime uyum sağlayabilmek için tedbirler almak ve bunu sağlayabilmek için geleceği planlamak zorundadır. Bu noktada stratejik planlama çalışmalarının önemi artmaktadır. Stratejik planlarıyla kurumlar tüm paydaşlarıyla birlikte bugünkü durumlarını analiz ederek, kaynaklarını etkili ve verimli kullanıp geleceklerini planlar. Okulumuz, daha iyi bir eğitim seviyesine ulaşmak düşüncesiyle sürekli yenilenmeyi ve kalite kültürünü kendisine ilke edinmeyi amaçlamaktadır. Büyük önder Atatürk'ü örnek alan bizler; Çağa uyum sağlamış, çağı yönlendiren öğrenciler yetiştirmek için kurulan okulumuz, geleceğimiz teminatı olan öğrencilerimizi daha iyi imkânlarla yetiştirip, düşünce ufku ve yenilikçi ruhu açık Türkiye Cumhuriyetinin çıtasını daha yükseklerle taşıyan bireyler olması için öğretmenleri ve idarecileriyle özverili bir şekilde tüm azmimizle çalışmaktayız.

Biz, eğitimi bizi biz yapan en etkili gelişim-değişim-dönüşüm süreci olarak görmekteyiz. Bu nedenle amacımız yaşadığımız toprakları eğitimli insanlarla daha mutlu daha gelişmiş bir ülke haline getirmektir. Ulusumuzun gelişmiş, çağdaş, modern, zengin ve dünyada söz sahibi bir ülke haline dönüşüm sürecinde eğitimin gücünü görerek; bu güce yol vermek, yön vermek için Türkiye Cumhuriyeti'nin bir ülkesi, kurucusu Mustafa Kemal Atatürk'ün önderlik ettiği bu yolda öğrenciler yetiştirmektir.

Bu bağlamda bizler Gökoğlu Ortaokulu olarak öncelikle stratejik planımızı oluşturmak için önce ekipler oluşturduk, kurumumuzun özel durumu fiziksel koşulları, avantajları ve dezavantajlarını belirledik. Bu doğrultuda gerçekleştirilebilecek hedefler saptadık. Böylece kurumumuzun sürekli iyileştirme yoluyla başarısını arttıracak yeni açılımlar hedefler belirlemiş olduk. Bu çalışmamızla öğrencilerimizin bilgi ve becerilerini geliştireceğine, verimliliğini arttıracığına dolayısıyla okul başarısını arttıracığına inanıyor ve 2024-2028 Stratejik planımızın yararlı olmasını diliyoruz.

Musa KAYA
Okul Müdürü

İÇİNDEKİLER

Sunuş	1
İçindekiler.....	8
Tablolar Dizini.....	10
Şekiller Dizini.....	11
1. BÖLÜM: GİRİŞ ve PLAN HAZIRLIK SÜRECİ.....	12
1.1 Strateji geliştirme kurulu ve Stratejik plan ekibi.....	12
1.2 Planlama Süreci.....	12
2. BÖLÜM: DURUM ANALİZİ.....	13
2.1 Kurumsal Tarihçe	13
2.2 Uygulanmakta olan planın Değerlendirilmesi.....	13
2.3 Mevzuat Analizi.....	13
2.4 Üst Politika Belgelerinin Analizi	15
2.5 Faaliyet Alanları İle Ürün Ve Hizmetlerin Belirlenmesi	16
2.6 Paydaş Analizi	18
2.7 Kuruluş İçi Analiz	25
2.7.1 Teşkilat Yapısı	25
2.7.2 İnsan Kaynakları	26
2.7.3 Teknolojik Düzey	31
2.7.4 Mali Kaynaklar	32
2.7.5 İstatistik Veriler	33
2.8 Dış Çevre Analizi (politik, ekonomik, sosyal, teknolojik, yasal ve çevresel çevre analizi- PESTLE)	34

2.9 Güçlü ve zayıf yönlerle fırsatlar ve tehditler(GZFT) analizi	36
2.10 Tespit ve ihtiyaçların belirlenmesi	37
3. BÖLÜM: MİSYON, VİZYON VE TEMEL DEĞERLER.....	39
3.1 MİSYONUMUZ.....	39
3.2 VİZYONUMUZ.....	39
3.3 TEMEL DEĞERLERİMİZ.....	39
4.BÖLÜM: AMAÇ, HEDEF VE STRATEJİLERİN BELİRLENMESİ	40
4.1 Amaç, Hedef, Gösterge ve Stratejilere İlişkin Kart Şablonu	40
4.2 Maliyetlendirme	49
5.BÖLÜM: İZLEME VE DEĞERLENDİRME	50
6.Tablo/Şekil/ Grafik/ Ekler.....	53

TABLolar DİZİNİ

Tablo 1: Stratejik Plan Kurul-Ekip Bilgileri

Tablo 2: Mevzuat Analizi

Tablo3.Üst Politika Belgeleri Analizi Tablosu

Tablo4.Faaliyet Alanlar/Ürün ve Hizmetler Tablosu

Tablo 5:Paydaş Analizi

Tablo6:Paydaş Önceliklendirme Matrisi

Tablo7:Yararlanıcı Ürün/Hizmet Matrisi

Tablo8: İdareci sayısı

Tablo9: Personelin Okulumuzdaki Hizmet Süresine İlişkin Bilgiler

Tablo10:2024 Yılı İtibari İle Gököğlü Ortaokulu Çalışanlarının Eğitim Düzeyi

Tablo11: Öğretmenlere İlişkin Bilgiler

Tablo12: Öğretmenlerin Yaş İtibari ile Dağılımı

Tablo13:Okul Personel Listesi

Tablo14.Çalışanların Görev Dağılımı

Tablo15.Okul/Kurumda Oluşan Yönetici Sirkülasyonu Oranı

Tablo16.Okul/Kurumda Oluşan öğretmen Sirkülasyonu Oranı

Tablo17.Personelin Hizmet Süresine İlişkin Bilgiler

Tablo18:Okul/Kurum Rehberlik Hizmetleri

Tablo 19: Fiziki Mekân Durumu

Tablo 20: Teknolojik Kaynaklar

Tablo21:Kaynak Tablosu

Tablo 22:Teme 1 Bilgiler Tablosu-Okul Künyesi

Tablo 23: Sınıf Öğrenci Sayıları Kız/Erkek

Tablo24.Amaç, Hedef, Gösterge ve Stratejilere İlişkin Kart Şablonu

Tablo 25: 2024-2028 Stratejik Planı Faaliyet\Proje Maliyetlendirme Tablosu

Tablo26:İzleme ve Değerlendirme Tablosu

ŞEKİLLER DİZİNİ

Şekil1:Okul Temel Paydaşları

1.BÖLÜM: GİRİŞ ve PLAN HAZIRLIK SÜRECİ

1.1. Strateji Geliştirme Kurulu Ve Strateji Plan Ekibi

Tablo 1: Stratejik Plan Kurul-Ekip Bilgileri

Strateji Geliştirme Kurulu Bilgileri		Stratejik Plan Ekibi Bilgileri	
Adı Soyadı	Unvanı	Adı-Soyadı	Unvanı
Musa kaya	Okul Müdürü	Emre BOZKURT	Öğretmen
Necmettin YARAR	Müdür Yardımcısı	Zikrettin KURTÇU	Öğretmen
Sefa Yunus TIRAŞÇI	Öğretmen	Elif KARAKAYA UZUNBOY	Öğretmen
Burak TEKE	Öğretmen		
Mehmet Ali EGE	Okul-Aile Birliği Başkanı		

1.2. Planlama Süreci

2024-2028 dönemi stratejik plan hazırlanması süreci Üst Kurul ve Stratejik Plan Ekibinin oluşturulması ile başlamıştır. Ekip tarafından oluşturulan çalışma takvimi kapsamında ilk aşamada durum analizi çalışmaları yapılmış ve durum analizi aşamasında paydaşlarımızın plan sürecine aktif katılımını sağlamak üzere paydaş anketi, toplantı ve görüşmeler yapılmıştır.

Stratejik planlama doğrultusunda bir organizasyon olarak kurumumuzun gelecekte varmak istediği ölçülebilir hedefleri ve bu hedeflere nasıl ulaşılacağı, bulunduğumuz nokta ile ulaşmayı arzu ettiğimiz durum arasındaki yolu gösteren süreç, analiz edilmeye çalışılmıştır.

Durum analizinin ardından geleceğe yönelim bölümüne geçilerek okulumuzun amaç, hedef, gösterge ve eylemleri belirlenmiştir. Çalışmaları yürüten ekip ve kurul bilgileri alta verilmiştir.

2.BÖLÜM DURUM ANALİZİ

2.1 Kurumsal Tarihçe

Gökoğlu ilkokulu 1975 yılında birleştirilmiş sınıf olarak hizmete başlamıştır. Gökoğlu köyünde yeni bir okulun yapılması için okul adına tapulu alan 1500 m² lik arsanın yetersizliği nedeni ile okul arsasına bitişik ve kamu ortak malı olarak nitelendirilen 3200 m² lik arsa ile birlikte 2013 yılında 8 derslikli ilk ve ortaokul öğrencilerin beraber eğitim göreceği yeni bir okul olarak hizmete açılmıştır. Okulumuzun hedef kitlesi temel eğitim seviyesinde olan öğrencileri kapsamaktadır

2.2 Uygulanmakta Olan Planın Değerlendirilmesi

Gökoğlu Ortaokulu Müdürlüğü 2019-2023 Stratejik Planı 2019 yılında yürürlüğe girmiştir. Stratejik Plan; hazırlık süreci, durum analizi, geleceğe bakış, maliyetlendirme ile izleme ve değerlendirme bölümlerinden oluşmaktadır. 2019- 2023 Stratejik Planı'nda 4 amaç, 4 strateji, 15 performans göstergesi ve 12 eylem bulunmaktadır. Okulumuzdan alınan verilere dayalı olarak söz konusu performans göstergeleri analiz edildiğinde, plan öncesi döneme göre ilerleme kaydeden, mevcut durumunu koruyan veya gerileme olduğu tespit edilen bazı performans göstergeleri olduğu belirlenmiştir.

2.3 Mevzuat Analizi

Gökoğlu Ortaokulu, İl ve İlçe Milli Eğitim Müdürlüğümüzün tabi olduğu tüm yasal yükümlülüklere uymakla mükelleftir. Bunların dışında yükümlülük arz eden mevzuat, Tablo 2'de ayrıca gösterilmiştir.

Tablo 2 Mevzuat Analizi

Yasal Yükümlülük	Dayanak	Tespitler	İhtiyaçlar
<ul style="list-style-type: none">Okulumuz "Dayanak" başlığı altında sıralanan Kanun, Kanun Hükmünde Kararname, Tüzük, Genelge ve Yönetmeliklerdeki ilgili hükümleri yerine getirmek	<ul style="list-style-type: none">T.C. Anayasası1739 Sayılı Millî Eğitim Temel Kanunu652 Sayılı MEB Teşkilat ve Görevleri Hakkındaki Kanun Hükmünde Kararname	<ul style="list-style-type: none">Müdürlüğümüzün hizmetlerini mevzuattaki hükümlere uygun olarak yürütmektedir.Diğer kurumlarla işbirliği gerektiren çalışmalarda,	<ul style="list-style-type: none">Diğer kurumlarla işbirliğinde, yetki alanının genişletilmesiMevzuat itibarıyla Okul Müdürlerinin yetkilerinin artırılması

<ul style="list-style-type: none"> • “Eğitim-öğretim hizmetleri, insan kaynaklarının gelişimi, halkla ilişkiler, stratejik plan hazırlama, stratejik plan izleme-değerlendirme süreci iş ve işlemleri” faaliyetlerini yürütmek. • Resmi kurum ve kuruluşlar, sivil toplum kuruluşları ve özel sektörle mevzuat hükümlerine aykırı olmamak ve faaliyet alanlarını kapsamak koşuluyla protokoller ve diğer işbirliği çalışmalarını yürütmek • İlkokul öğrencilerinin okula kayıt, sınıf geçme, devam-devamsızlık, sosyal sorumluluk çalışmaları vb. iş ve işlemleri 	<ul style="list-style-type: none"> • 222 Sayılı Millî Eğitim Temel Kanunu (Kabul No: 5.1.1961, RG: 12.01.1961 / 10705-Son Ek ve Değişiklikler: Kanun No: 12.11.2003/ 5002, RG: 21.11.2003 • 657 Sayılı Devlet Memurları Kanunu • 5442 Sayılı İl İdaresi Kanunu • 3308 Sayılı Mesleki Eğitim Kanunu • 439 Sayılı Ek Ders Kanunu • 4306 Sayılı Zorunlu İlköğretim ve Eğitim Kanunu • 5018 sayılı Kamu Mali Yönetimi ve Kontrol Kanunu • MEB Personel Mevzuat Bülteni • Taşıma Yoluyla Eğitime Erişim Yönetmeliği • MEB Millî Eğitim Müdürlükleri Yönetmeliği (22175 Sayılı RG Yayınlanan) • Millî Eğitim Bakanlığı Rehberlik ve Psikolojik Danışma Hizmetleri Yönetmeliği • 04.12.2012/202358 Sayı İl İlçe MEM'nün Teşkilatlanması 43 Nolu Genelge • 26 Şubat 2018 tarihinde yayımlanan Kamu İdarelerinde Stratejik Planlamaya İlişkin Usul ve Esaslar Hakkındaki Yönetmelik • Okul Öncesi Eğitim ve İlköğretim Kurumları Yönetmeliği • Sosyal Etkinlikler Yönetmeliği • MEB Eğitim Kurulları ve Zümreleri Yönergesi 	<p>gerek tabi olduğumuz mevzuat gerekse diğer kurumların mevzuatları arasında uyumsuzluk ortaya çıkabilmektedir.</p> <ul style="list-style-type: none"> • Tabi olduğumuz mevzuatın kapsamı, Müdürlüğümüzün yetkilerini çeşitlendirmekle birlikte sınırlamaktadır. • Kurumsal kültürümüz, mevzuatta sık yaşanan değişikliklere hazırlıklı olmasına rağmen öğrenci ve velilerimizden oluşan paydaşlarımız, yeni ve farklı çalışmalara uyuma direnç göstermektedir. • Mevzuat itibariyle öğrenci velilerinin eğitim faaliyetlerine müdahale alanını sınırlandıran herhangi bir mekanizma bulunmamaktadır. 	<ul style="list-style-type: none"> • Eğitim uygulamaları konusunda ulusal düzeyde tanıtım çalışmaları yaparak öğrenci ve velilerinin bilgilendirilmesi • Mevzuatta ihtiyaç duyulan değişikliklerde “yenileme” çalışmaları yerine “güncelleme” çalışmalarına yer verilmesi • Öğrenci velilerinin eğitim faaliyetlerine müdahale alanlarının sınırlandırılması için yasal tedbirlerin alınması • Mevzuatın, çalışanların kendilerini güvende hissedebileceği şekilde yeniden düzenlenmesi
--	--	---	---

2.4 Üst Politika Belgeleri Analizi

Üst politika belgeleri;

- 12.Kalkınma Planı
- Cumhurbaşkanlığı Programı,
- Orta Vadeli Program,
- Cumhurbaşkanlığı Yıllık Programı,
- Millî Eğitim Bakanlığı Stratejik Planı,
- İl Millî Eğitim Müdürlüğü Stratejik Planı,
- İlçe Millî Eğitim Müdürlüğü Stratejik Planı ile
- Okul/kurumu ilgilendiren ulusal, bölgesel ve sektörel strateji eylem planlarını ifade eder.

Kurumun faaliyet alanları ile Kalkınma Planı, diğer plan ve programlarda yer alan amaç, ilke ve politikalar arasındaki uyuma bakılır.

Tablo3.Üst Politika Belgeleri Analizi Tablosu

Üst Politika Belgesi	İlgili Bölüm/ Referans	Verilen Görevler/İhtiyaçlar
5018 sayılı Kamu Mali Yönetimi ve Kontrol Kanunu	<ul style="list-style-type: none">• 9. Madde,• 41. Madde	Kurum Faaliyetlerinde bütçenin etkin ve verimli kullanımı Stratejik Plan Hazırlama İzleme ve Değerlendirme Çalışmaları
30344 sayılı Kamu İdarelerinde Stratejik Plan Hazırlamaya İlişkin Usul ve Esaslar Hakkında Yönetmelik (26 Şubat 2018)	Tümü	5 yıllık hedefleri içeren Stratejik Plan hazırlanması
Cumhurbaşkanlığı Yıllık Programı	Tümü	2024-2028 Stratejik Planının Hazırlanması
2021-2023 Orta Vadeli Program	Tümü	Bütçe çalışmaları
MEB 12. Kalkınma Plan Politika Önerileri	Önerilen politikalar	Hedef ve stratejilerin belirlenmesi
MEB Kalite Çerçevesi	Tümü	Hedef ve stratejilerin belirlenmesi
MEB 2022 Bütçe Yılı Sunuşu	Tümü	Bütçe çalışmaları
2017-2023 Öğretmen Strateji Belgesi	Tümü	Hedef ve stratejilerin belirlenmesi

OECD 2022 Raporu	Türkiye verileri	Stratejilerin belirlenmesi
2022-2023 MEB İstatistikleri	Örgün Eğitim İstatistikleri	Hedef ve göstergelerin belirlenmesi
Kamu İdareleri İçin Stratejik Plan Hazırlama Kılavuzu (26 Şubat 2018)	Tümü	5 yıllık hedefleri içeren Stratejik Plan hazırlanması
2022/21 sayılı Genelge, 2024-2028 Stratejik Plan Hazırlık Çalışmaları (06 Ekim 2022)	Tümü	2024-2028 Stratejik Planının Hazırlanması
MEB 2024-2028 Stratejik Plan Hazırlık Programı (06 Ekim 2022)	Tümü	2024-2028 Stratejik Planı Hazırlama Takvimi
MEB 2024-2028 Stratejik Planı	Tümü	MEB Politikaları Konusunda Taşra Teşkilatına Rehberlik
Kamu İdarelerince Hazırlanacak Performans Programları Hakkında Yönetmelik	Tümü	5 yıllık kurumsal hedeflerin her bir mali yıl için ifade edilmesi
Kamu İdarelerince Hazırlanacak Faaliyet Raporu Hakkında Yönetmelik	Tümü	Her bir mali yıl için belirlenen hedeflerin gerçekleşme durumlarının tespiti, raporlanması
Ağrı İl Milli Eğitim Müdürlüğü 2024-2028 Stratejik Planı	Tümü	Amaç, hedef, gösterge ve stratejilerin belirlenmesi
İlçe Milli Eğitim Müdürlüğü 2024-2028 Stratejik Planı	Tümü	Amaç, hedef, gösterge ve stratejilerin belirlenmesi

2.5 Faaliyet Alanları ile Ürün ve Hizmetlerin Belirlenmesi

2024-2028 stratejik plan hazırlık sürecinde okulumuz faaliyet alanları ile ürün ve hizmetlerinin belirlenmesine yönelik çalışmalar yapılmıştır. Bu kapsamda birimlerinin yasal yükümlülükleri, standart dosya planı ve kamu hizmet envanteri incelenmiştir. Mevzuat analizi çıktıları dolayısıyla görev ve sorumluluklar dikkate alınarak okul/kurumun sunduğu temel ürün ve hizmetler belirlenir. Belirlenen ürün ve hizmetler Tablo4'te belirtildiği gibi belirli faaliyet alanları altında toplulaştırılmıştır.

Tablo4.Faaliyet Alanlar/Ürün ve Hizmetler Tablosu

Faaliyet Alanı	Ürün/Hizmetler
Öğretim-eğitim faaliyetleri	Öğrenci İşleri Kayıt-nakil işleri Devam-devamsızlık Sınıf geçme Müfredatın işlenmesi
Rehberlik faaliyetleri	Bireysel Eğitsel Mesleki Rehberlik Öğrencilere rehberlik yapmak Velilere rehberlik etmek Rehberlik faaliyetlerini yürütmek
Sosyal, Kültürel ve sanatsal Faaliyetler	Halk Oyunları Satranç Geleneksel çocuk oyunları Kulüp Çalışmaları Şiir Dinletisi Toplum hizmeti çalışmaları
Sportif faaliyetler	İl ve ilçe düzeyinde yapılan yarışma müsabakalarına katılım sağlamak
İnsan kaynakları faaliyetleri (mesleki gelişim faaliyetleri, personel etkinlikleri...)	Personel gelişimi için seminerlere katılım Personel ziyaretleri Yemek piknik düzenleme
Okul aile birliği faaliyetleri	Okul Aile birliği toplantıları
Öğrencilere yönelik faaliyetler	Öğrencilerin bir bütün olarak gelişimi Eğitim- Öğretim ve rehberlik hizmetlerin eksiz yürütülmesi
Ölçme değerlendirme faaliyetleri	Sınav hizmetleri Deneme sınavları
Öğrenme ortamlarına yönelik faaliyetler	Eksik ders aletleri temini Bina fiziki şartlarında yapılan tadilatlar Okul bahçesinin geleneksel Oyunlar ve sportif faaliyetler için düzenlenmesi
Ders dışı faaliyetler	Kurslar: Dyk ve Kurslar Egzersiz çalışmaları

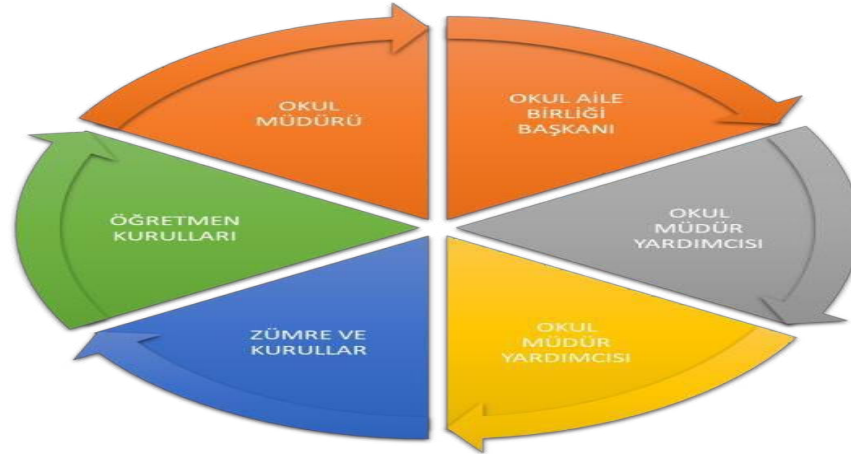
2.6 Paydaş Analizi

Kurumumuzun temel paydaşları öğrenci, veli ve öğretmen olmakla birlikte eğitimin dışsal etkisi nedeniyle okul çevresinde etkileşim içinde olunan geniş bir paydaş kitlesi bulunmaktadır. Paydaşlarımızın görüşleri anket, toplantı, dilek ve istek kutuları, elektronik ortamda iletilen önerilerde dâhil olmak üzere çeşitli yöntemlerle sürekli olarak alınmaktadır.

Katılımcılık stratejik planlamanın temel unsurlarından biridir. Kurumlar için etkileşimde oldukları tarafların görüşlerinin alınması, yararlanıcıların ihtiyaçlarına cevap verecek nitelikte sürdürülebilir politikalar geliştirilebilmesi, tarafların hazırlanan stratejik planı ve buna bağlı olarak gerçekleştirilecek faaliyet ve projeleri sahiplenmesi ve kurumun kendini içerden ve dışarıdan nasıl değerlendirildiğine ilişkin bilgi alabilmesi açısından büyük önem taşımaktadır. Paydaş analizi bu bağlamda planlama sürecinde katılımcılığın sağlandığı ve taraflara ulaşılarak görüşlerinin alındığı önemli bir aşamadır.

Okulumuz paydaş analizi çalışmaları kapsamında kurum personelinin tamamına öğretmen, idareci, memur ve yardımcı personel ile öğrenci ve velilerimize sorularak anket çalışması uygulanmış olup öncelikle ürün, hizmetler ve faaliyet alanlarından yola çıkılarak paydaş listesi hazırlanmıştır. Söz konusu listenin hazırlanmasında temel olarak kurumun mevzuatı, teşkilat şeması, gerçekleştirilen toplantılar, beyin fırtınası yöntemi, alınan görüşlerin sonuçları, yasal yükümlülüklerle ilgili olarak belirlenen faaliyet alanlarından yararlanılmıştır.

Paydaş analizi süreci gerçekleştirildikten sonra beyin fırtınası uygulaması ve memnuniyet anketi sonuçları değerlendirilerek elde edilen görüş ve öneriler ile belirlenen sorun alanları, kurum içi ve çevre analizleri, GZFT analizi ve geleceğe yönelim bölümünün hedef ve tedbirlerine yansıtılmıştır.



Şekil1:Okul Temel Paydaşları

Paydaş anketlerine ilişkin ortaya çıkan temel sonuçlara altta yer verilmiştir:

Öğrenci Anket Sonuçlar: %(Yüzdeleri)

Maddeler	Kesinlikle Katılıyorum	Katılıyorum	Kararsızım	Kısmen Katılıyorum	Katılmıyorum
Öğretmenlerimle ihtiyaç duyduğumda rahatça görüşebilirim.	92	4	2,4	1,6	0
Okul müdürüyle ihtiyaç duyduğumda rahatça konuşurum.	73,6	12,2	8	7,2	0
Sınıf rehber öğretmenim sorunlarımda yeterince yardımcı olur.	84	12	4	0	0
Okula ilettiğimiz öneri ve isteklerimiz dikkate alınır.	72	8,8	11,2	3,2	4,8
Okulda kendimi güvende hissediyorum.	80,8	14,4	0	4,8	0
Öğrencilerle ilgili alınan kararlarda bizlerin görüşü alınır.	75,2	8	5,6	8	3,2
Öğretmenler yeniliğe açık derslerde çeşitli yöntemler kullanır.	66,4	9,6	5,6	12	6,4
Derslerde konuya uygun araç gereç kullanılmaktadır.	51,2	41,6	0	4,8	2,4
Teneffüslerde ihtiyaçlarımı karşılayabiliyorum.	86,4	6,4	0	0	7,2
Okul içi ve dışı temizdir.	81,6	12,8	2,4	3,2	0
Okul binası ve diğer fiziki mekânlar yeterlidir.	48,8	25,6	4,8	12	8,8
Yeterli sayıda sanatsal ve kültürel etkinlikler düzenlenir.	33,6	45,6	3,2	0,8	16,8

Ankete 65 öğrenci katılmıştır.

Öğretmen Anket Sonuçlar: %(Yüzdeleri)

Maddeler	Kesinlikle Katılıyorum	Katılıyorum	Kararsızım	Kısmen Katılıyorum	Katılmıyorum
Okulumuzda kararlar çalışanlar tarafından alınır.	80	20	0	0	0
Kurumdaki tüm duyurular çalışanlara iletilir.	60	40	0	0	0
Her türlü ödüllendirmede adil olma ve objektiflik esastır.	100	0	0	0	0
Kendimi okulun değerli bir üyesi olarak görüyorum.	100	0	0	0	0
Okulum kendimi geliştirme imkanı tanımaktadır.	60	40	0	0	0
Okulum teknik araç ve gereç yönünden yeterli donanımdadır.	20	80	0	0	0
Okulda çalışanlara yönelik sosyal ve kültürel faaliyetler düzenlenmektedir.	40	60	0	0	0
Öğretmenler arasında ayırım yapılmamaktadır.	100	0	0	0	0
Yöneticilerimiz yaratıcı ve yenilikçi düşüncelerin üretilmesini sağlamaktadır.	80	20	0	0	0
Sadece öğretmenlerin kullanımına ayrılmış yerler yeterlidir.	40	20	20	20	0
Alanımdaki yenilik ve gelişmeleri takip eder ve kendimi geliştiririm.	60	40	0	0	0

Ankete 5 öğretmen katılmıştır.

Veli Anket Sonuçları: %(Yüzdeleri)

Maddeler	Kesinlikle Katılıyorum	Katılıyorum	Kararsızım	Kısmen Katılıyorum	Katılmıyorum
Okul çalışanlarıyla rahatça görüşebiliyorum.	76,08	19,56	1,08	2,17	1,8
Beni ilgilendiren okul duyurularını zamanında öğreniyorum.	65,21	30,43	0	3,26	1,08
Öğrencimle ilgili konularda rehberlik hizmeti alabiliyorum.	59,78	27,17	6,52	4,34	2,17
İstek ve şikâyetlerim dikkate alınmıyor.	43,47	41,30	0	2,17	13,04
Yabancı kişilere karşı güvenlik önlemleri alınmaktadır.	63,04	23,91	5,43	1,08	6,52
Bizleri ilgilendiren konularda bizimde görüşlerimize başvurulmaktadır.	41,30	47,82	1,08	0	9,78
E-okul, VBS sistemini düzenli takip ediyorum.	10,86	36,95	2,17	15,21	34,78
Çocuğumun okulunu ve öğretmenini sevdiğini düşünüyorum.	21,73	76,08	0	2,17	0
Okulumuz teknik araç ve gereç yönünden yeterlidir.	41,30	45,65	0	1,08	11,95
Okulumuz her zaman temiz ve bakımlıdır.	73,91	13,04	2,17	8,69	2,17
Okulumuzun binası ve diğer fiziki imkânlar yeterlidir.	19,56	11,95	4,34	27,17	36,95
Okulumuzda sanatsal ve kültürel faaliyetler düzenlenir.	2,17	13,04	0	25	59,7

Ankete 58 veli katılmıştır.

Okulumuzun geliřebilmesi, eđitim kalitesini artırabilmesi, çağdař ve modern eđitim teknolojileri ile donatılabilmesi, ancak tüm paydařlarının desteđi ile mümkün olabilecektir. Bu amaçla okulumuzun paydařlarını belirleyerek, onların durumlarını da dikkate alacak řekilde stratejiler belirlenmiřtir.

Tüm paydařların, ortak bir iyileřme ve kalite geliřtirmesi sađlayabilmesi için karřılıklı bilgilendirilme ve görüř aliřveriři yapılması gerekliliđi çerçevesinde, belirli dönemlerde paydař analizi çerçevesinde toplantılar düzenlenmesi planımızda yer almaktadır. Gökođlu Ortaokulu Paydař Listesi ařađıda verilmiřtir. Müdürlüğümüzün bu kapsamda paydařları řu řekilde belirlenmiřtir.

Tablo 5:Paydař Analizi:

PAYDAřLAR	İÇ PAYDAřLAR	DIř PAYDAřLAR			YARARLANICI
		Temel Ortak	Stratejik Ortak	Tedarikçi	
	Çalıřanlar, Birimler				Müřteri, Hedef kitle
Milli Eđitim Bakanlığı		XX	XX		XX
Valilik		XX	XX		
Patnos Kaymakamlığı		XX	XX	XX	XX
Milli Eđitim Müdürlüğü Çalıřanları		XX		XX	XX
İlçe Milli Eđitim Müdürlüğü		XX	XX	X	
Okullar ve Bađlı Kurumlar			X		
Öđretmenler ve Diđer Çalıřanlar	XX				XX
Öđrenciler ve Veliler	XX			XX	XX
Okul Aile Birliđi	XX			XX	XX
Üniversite			XX		
Belediyeler			XX	XX	XX

Güvenlik Güçleri Emniyet, Jandarma)			XX		
Sosyal Hizmetler Müdürlüğü			XX		
Gençlik ve Spor Müdürlüğü			XX	XX	XX
Sağlık Müdürlüğü			XX	XX	XX
Kültür Müdürlüğü			XX	XX	XX
Hayırseverler		XX	XX	XX	XX
Sivil Toplum Örgütleri Medya			X		
İşveren Kuruluşlar Muhtarlıklar		XX			
Sanayi ve Ticaret Odaları			X		

XX: Tamamı X:Birkısmı

Paydaş Önceliklendirme Matrisi

Tablo6:Paydaş Önceliklendirme Matrisi

Paydaş	İç Paydaş	Dış Paydaş	Yararlanıcı (Müşteri)	Neden Paydaş?	Önceliği
MEB		X		Bağlı olduğumuz Merkezi idare	1
Valilik		XX		Mevzuata bağlı ortak	1
Patnos Kaymakamlığı		X	X	Bağlı olduğumuz merkezi idare	1
İl MEM		X		Mevzuata bağlı ortak	1
Öğrenciler			X	Hizmetlerimizden yaralandıkları için	1
İlçe MEM				Bağlı Olduğumuz Kurum	1
Okul Yöneticileri	XX			Kurum çalışanı oldukları için	1

Öğretmenler	XX		XX	Kurum çalışanı oldukları ve hizmetlerden yararlandıkları için	1
Öğrenciler	XX		XX	Hizmetlerden yararlandıkları için	1
Veliler	XX	XX	XX	Hizmetlerden yararlandıkları için	2
STK		X		Amaç ve hedeflerimize ulaşmak için işbirliği yapacağımız kurumlar	2
Üniversiteler		X	X	Amaç ortaklığı	2
OAB	X		X	Okulun tüm ihtiyaçlarını tespit eder ve karşılar.	2
Diğer Okullar		X		Amaçlara yönelik ortaklık yaptığımız için	2
Patnos Karakolu		X		Amaç ve hedeflerimize ulaşmak işbirliği yapacağımız kurumlar	2
Muhtarlık		XX		Amaçlara yönelik ortaklık yaptığımız için	2

XX: Tamamı X: Bir kısmı

Yararlanıcı Ürün/Hizmet Matrisi

Tablo7: Yararlanıcı Ürün/Hizmet Matrisi

Ürün/Hizmet Yararlanıcı (Müşteri)	Eğitim- Öğretim (Örgün-)	Yatılılık- Bursluluk	Nitelikli işgücü	AR-GE Projeler,	Altyapı, Donatım Yatırım	Yayın	Rehberlik, Kurs, Sosyal Etkinlikler	Mezunlar (Öğrenci)	Ölçme- Değerlendirme
Öğrenciler	XX	X			X	X	X		
Veliler							X		
Üniversiteler			X	X				X	
Medya			X	X					
Uluslararası kuruluşlar				X		X			
Meslek Kuruluşları			X	X					
Sağlık kuruluşları			X						

Diğer Kurumlar										X
----------------	--	--	--	--	--	--	--	--	--	---

XX: Tamamı X: Bir kısmı

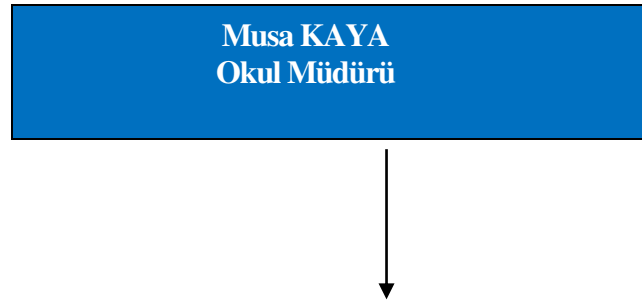
2.7 Kuruluş İçi Analiz

Okul Müdürü tarafından, Müdür Yardımcılarının görev dağılımı yapılarak, işlerin uyumlu bir şekilde yürütülmesi ve süreklilik kazanması sağlanmıştır. İdarecilerin ve öğretmenlerin, seminerlere katılması sağlanarak, sınıflarda etkili performans göstermeleri sağlanmıştır. Gökoğlu Ortaokulu Müdürlüğünün, fiziki koşulları gerektiğinde yenilenecek, okulun niteliğinin devamlılığı etkin kılınmıştır. Okul çalışanlarıyla, öğrenciler arasında etkili iletişim sağlamanın formülleri çıkartılmıştır.

Bunlar:

- Sorunun çözümüne hâkim olma,
- Çözüm yolları geliştirme,
- Sakin bir üslupla iletişim kurma,
- İkna edici olma,
- Öğrencinin dolayısıyla velinin memnuniyeti şeklinde sıralanabilir

2.7.1 Teşkilat Yapısı



Necmettin YARAR
Müdür Yardımcısı

2.7.2 İnsan Kaynakları

Gökoğlu Ortaokulu 8 personelle hizmet vermeye devam etmektedir. Yöneticilerin öğretmenlerin ve yardımcı personelin sayı, eğitim durumları, hizmet süreleri, isim, branş ve görevleri gibi bilgiler aşağıdaki tablolarda verilmiştir.

Tablo8: İdareci sayısı

Sıra Nu.	Görevi	Erkek	Kadın	Toplam
1	Müdür	1	-	1
2	Md. Yrd.	1	-	1

Tablo9: Personelin Okulumuzdaki Hizmet Süresine İlişkin Bilgiler:

Hizmet Süreleri	Ocak 2023 Yılı İtibarı ile	
	Kişi Sayısı	%
1-3Yıl	4	57,14
4-6Yıl	2	28,57
7-10Yıl	1	14,28
11-15Yıl		
16-20Yıl		
21+..... üzeri		

Tablo10:2024 Yılı İtibarı İle Gökoğlu Ortaokulu Çalışanlarının Eğitim Düzeyi

Okullar	Kadrolu Kurum Çalışanları Öğrenim Durumu (Kişi)	Görevlendirme Çalışanların Öğrenim Durumu (Kişi)	Sözleşmeli Personelin Öğrenim Durumu (Kişi)	Toplam (Kişi)
Lise	-	-	-	-
Ön Lisans	-	-	-	-

Lisans	5	-	2	7
Yüksek Lisans	-	-	-	-
Toplam (Kişi)	5	-	2	7

Tablo11: Öğretmenlere İlişkin Bilgiler

	Branşı	Erkek	Kadın	Toplam
1	Rehber Öğretmen	-	-	-
2	Türkçe Öğretmeni	1	-	1
3	Matematik Öğretmeni	1	-	1
4	Fen ve Teknoloji Öğretmeni	-	1	1
5	Sosyal Bilgiler Öğretmeni	-	-	-
6	İngilizce Öğretmeni	-	-	-
7	Görsel San. Öğretmeni	-	-	-
8	Teknoloji Tasarım Öğretmeni	-	-	-
9	Beden Eğitimi Öğretmeni	1	-	1
10	Din kültürü ve Ahlak Bilgisi Öğretmeni	1	-	1
11	Müzik Öğretmeni	-	-	-
12	Bilişim Teknolojileri Öğretmeni	-	-	-
TOPLAM		4	1	5

Tablo12: Öğretmenlerin Yaş İtibari ile Dağılımı

Yaş Düzeyleri	2024Yılı	
	Kişi Sayısı	%
20-30	3	42,85
31-40	4	57,14
41-50	-	-

51+...	-	-
--------	---	---

Tablo13:Okul Personel Listesi

SIRA NO	ADI-SOYADI	GÖREVİ	AÇIKLAMA
1	MUSA KAYA	OKULMÜDÜRÜ	
2	NECMETTİN YARAR	MÜDÜR YARDIMCISI	
3	ELİF KARAKAYA UZUNBOY	FEN BİLİMLERİ ÖĞRT.	
4	EMRE BOZKURT	BEDEN EĞİTİMİ ÖĞRT.	
5	BURAK TEKE	DİN KÜLTÜRÜ VE A.B. ÖĞRT.	
6	ZİKRETTİN KURTÇU	TÜRKÇE ÖĞRT.	
7	SEFA YUNUS TIRAŞCI	MATEMATİK ÖĞRT.	
8	MURAT EGE	YARDIMCI PERSONEL	

Tablo14.Çalışanların Görev Dağılımı

Çalışanın Unvanı	Görevleri
Okul/Kurum Müdürü	MADDE 39 – (1) Okul öncesi eğitim ve ilköğretim kurumları, ilgili mevzuat hükümleri doğrultusunda diğer çalışanlarla birlikte müdür tarafından yönetilir. Müdür; okulun öğrenci, her türlü eğitim ve öğretim, yönetim, personel, tahakkuk, taşınır mal, yazışma, eğitici ve sosyal etkinlikler, yatılılık, bursluluk, taşınmalı eğitim, güvenlik, beslenme, bakım, koruma, temizlik, düzen, nöbet, halkla ilişkiler ve benzeri görevler ile Bakanlık ve il/ilçe millî eğitim müdürlüklerince verilen görevler ile görev tanımında belirtilen diğer görevlerin yerine getirilmesini sağlar.
Müdür Yardımcısı	MADDE 41 – (1) Müdürün okulda olmadığı zamanlarda müdüre vekâlet eder. Müdür yardımcısı, görev tanımında belirtilen görevler ile müdür tarafından verilen görevleri yerine getirir.
Öğretmenler	MADDE 43 – (1) Okul öncesi ve ilköğretim kurumu öğretmenleri, kendilerine verilen grup/sınıf/şubede eğitim ve Eğitim-öğretim faaliyetlerini, eğitim ve öğretim programında belirtilen esaslara göre planlamak ve uygulamak, ders dışında okuldaki eğitim ve öğretim işlerine etkin bir biçimde katılmak ve bu konularda mevzuatta belirtilen görevleri yerine getirmekle yükümlüdür. (2) İlkokullarda sınıf öğretmenleri, okuttukları sınıfı bir üst sınıfta da okuturlar. Ancak istekleri yönetimce uygun görülmesi hâlinde başka bir sınıfı da okutabilirler. (3) İlkokullarda Yabancı Dil ile Din Kültürü ve Ahlak Bilgisi derslerinin alan öğretmenlerince okutulması esastır. Ancak, ihtiyacın alan öğretmenlerince karşılanamaması durumunda bu dersler, yüksek öğrenimlerini söz konusu alanlarda yapan sınıf öğretmenleri veya sınıf öğretmeni olup bu alanda hizmet içi eğitim sertifikası almış öğretmenler tarafından ders değişimi yolu ile okutulabilir. Bunun da mümkün olmadığı durumlarda bu dersler sınıf öğretmenince okutulmaya devam edilir. (4) İlkokullarda Yabancı Dil ile Din Kültürü ve Ahlak Bilgisi dersleri, alan öğretmenlerince okutulduğunda sınıf öğretmenleri bu ders saatlerinde yönetimce verilen eğitim ve öğretim görevlerini yapar. (5) Öğretmenler yaz ve dinlenme tatillerinde izinli sayılırlar. Hastalık ve diğer mazeret izinleri dışında ayrıca yıllık izin verilmez. (6) Öğretmenlere, eğitim, öğretim ve yönetim görevlerinden başka bir görev verilemez. (7) Öğretmenler, komisyon üyesi ve gözcü olarak görevlendirildikleri sınav komisyonlarında, okulda yapılan her türlü resmî toplantılar ve mahallî kurtuluş günleri ile millî bayramlarda
Yardımcı Hizmetler Personeli	29.08.2009 Tarih ve 27334 sayılı Okul Öncesi Eğitim Kurumları Yönetmeliğinin 33. Maddesi gereği Yardımcı Personelin görevleri; Okul binası ve okuldaki eşyaların temizlik ve bakımını yapar. Okula gelen giden çeşitli malzeme ve araç gerecin gerekli yerlere taşır ve yerleştirir. Okul yönetimince yapılacak planlama ve iş bölümüne göre her türlü yazı ve dosyanın dağıtılması ve

	toplanmasını sağlar. Okul bahçesinin ve bahçe araç gerecinin temizlik ve bakım işleri, Temizlik eylem planına göre çalışmaların düzenli olarak yürütülmesini sağlar. Girişte öğrencileri karşılar, çıkışta çocukların velilere teslim edilmesini sağlar.
--	--

Tablo15.Okul/Kurumda Oluşan Yönetici Sirkülasyonu Oranı

	Yıl İçerisinde Okul/Kurumdan Ayrılan Yönetici Sayısı			Yıl İçerisinde Okul/Kurumda Göreve Başlayan Yönetici Sayısı		
	2021	2022	2023	2021	2022	2023
TOPLAM	-	-	-	1	-	-

Tablo16.Okul/Kurumda Oluşan öğretmen Sirkülasyonu Oranı

	Yıl İçerisinde Okul/Kurumdan Ayrılan öğretmen Sayısı			Yıl İçerisinde Okul/Kurumda Göreve Başlayan öğretmen Sayısı		
	2021	2022	2023	2021	2022	2023
TOPLAM	-	1	2	-	1	2

Tablo17.Personelin Hizmet Süresine İlişkin Bilgiler

Hizmet Süreleri	2024 Yılı itibarıyla	
	Kişi Sayısı	%
1-4Yıl	2	28,57
5-6Yıl	-	-
7-10Yıl	3	42,85
10.....Uzeri	2	28,57

Tablo18:Okul/Kurum Rehberlik Hizmetleri

Mevcut Kapasite				Mevcut Kapasite Kullanımı ve Performans					
Psikolojik Danışman Norm Sayısı	Görev Yapan Psikolojik Danışman Sayısı	İhtiyaç Duyulan Psikolojik Danışman	Görüşme Odası Sayısı	Danışmanlık Hizmeti Alan			Rehberlik Hizmetleri İle İlgili Düzenlenen Eğitim / Paylaşım Toplantısı Vb.		
				Öğrenci	Öğretmen	Veli Sayısı	Öğretmenlere	Öğrencilere	Velilere
0	0	0	0	0	0	0	0	0	0

2.7.3 Teknolojik Düzey

Tablo 19: Fiziki Mekân Durumu

Fiziki Mekân	Var	Yok	Adedi	İhtiyaç	Açıklama
Öğretmenler Çalışma Odası	Var		1		
Ekipman Odası		Yok			
Kütüphane	Var		1		Çok amaçlı salon yemekhane ve kütüphane olarak kullanılmaktadır.
Rehberlik Servisi		Yok			
Resim Odası		Yok			
Müzik Odası		Yok			
Çok Amaçlı Salon	Var		1		Çok amaçlı salon yemekhane ve kütüphane olarak kullanılmaktadır.

Tablo 20: Teknolojik Kaynaklar

Akıllı Tahta Sayısı	8	TV Sayısı	-
Masaüstü Bilgisayar Sayısı	4	Yazıcı Sayısı	2
Taşınabilir Bilgisayar Sayısı	-	Fotokopi Makinesi Sayısı	2
Projeksiyon Sayısı	1	İnternet Bağlantı Hızı	ADSL

2.7.4 Mali Kaynaklar

Okulumuzun genel bütçe ödenekleri, okul aile birliği gelirleri ve diğer katkılarda dâhil olmak üzere kaynak tablosu altta verilmiştir.

Tablo21:Kaynak Tablosu

Kaynaklar	2024	2025	2026	2027	2028
Genel Bütçe	20.400	22.440	24.685	27.150	29.865
Okul Aile Birliği	0	0	0	0	0
Özel İdare	0	0	0	0	0
Kira Gelirleri	0	0	0	0	0
Döner Sermaye	0	0	0	0	0
Dış Kaynak/Projeler	0	0	0	0	0
Diğer	0	0	0	0	0
TOPLAM	20.400	22.440	24.685	27.150	29.865

2.7.5 İstatistikî Veriler

Okul Künyesi

Okulumuzun temel girdilerine ilişkin bilgiler altta yer alan okul künyesine ilişkin tabloda yer almaktadır.

Tablo 22:Teme l Bilgiler Tablosu-Okul Künyesi

İli: AĞRI		İlçesi: PATNOS			
Adres:	Gökoğlu Köyü/Köyün Kendisi Patnos/AĞRI	Coğrafi Konum (link):	https://linkler.site/2Cf5F		
Telefon Numarası:	04726164897	Faks Numarası:	-		
e-Posta Adresi:	759739@meb.k12.tr	Web sayfası adresi:	http://gokogluortaokulu.meb.k12.tr		
Kurum Kodu:	759739	Öğretim şekli:	Tamgün		
Okulun Hizmete Giriş Tarihi:	2013	Toplam Çalışan Sayısı	7		
Öğrenci Sayısı:	Kız	37	Öğretmen Sayısı	Kadın	1
	Erkek	33		Erkek	4
	Toplam	70		Toplam	5
Derslik Başına Düşen Öğrenci Sayısı	17.5	Şube Başına Düşen Öğrenci Sayısı	17.5		
Öğretmen Başına Düşen Öğrenci Sayısı	17.5	Şube Başına 30'dan Fazla Öğrencisi Olan şube Sayısı	0		
Öğrenci Başına Düşen Toplam Gider Miktarı	0	Öğretmenlerin Kurumdaki Ortalama Görev Süresi	3,5		

Sınıf ve Öğrenci Bilgileri

Okulumuzda yer alan sınıfların öğrenci sayıları alttaki tabloda verilmiştir.

Tablo 23: Sınıf Öğrenci Sayıları Kız/Erkek

SINIFI	Kız	Erkek	Toplam
5ASınıfı	7	8	15
6ASınıfı	14	10	24
7A Sınıfı	7	8	15
8ASınıfı	9	7	16

2.8 Dış Çevre Analizi (Politik, Ekonomik, Sosyal, Teknolojik, Yasal ve Çevresel Çevre Analizi -PESTLE)

Küreselleşme sürecinin hız kazanması ülkeler ve insanlar arasındaki ilişkileri artırmakta ve ülkelerin büyümesi ve gelişmesine önemli fırsatlar sunmaktadır. Mevcut potansiyellerini kullanarak bu fırsatları değerlendirebilen ülkeler kalkınma sürecini başarıyla sürdürüp gelecekte dünyanın önde gelen ülkeleri arasında yer alacaktır. Ayrıca politik, ekonomik, sosyal ve teknolojik alandaki küresel eğilimler eğitim ve öğretim sistemlerinden beklentileri de etkilemekte ve değiştirmektedir.

Bilgi ve iletişim teknolojilerindeki gelişmeler bilgiye ulaşım imkânlarını geliştirerek geleneksel eğitim anlayışını değiştirmiştir. Eğitim ve öğretimde kullanılan yeni teknolojiler eğitim sisteminin unsurlarını güçlü bir şekilde etkilemektedir. Eğitim ve öğretimde fırsat eşitliğinin artırılması ve hizmet sunumunun iyileştirilmesi amacıyla yeni teknolojilerin eğitim ve öğretim ortamlarına transferi hayati önem taşımaktadır.

Günümüzde ekonomik ve siyasi güç dengeleri değişmektedir. Bazı ülke ve bölgeler yeni küresel güç merkezi olma yolunda ilerlerken bazı ülkeler mevcut güçlerini korumak için çaba sarf etmektedir. Küresel güç merkezi olma yolunda ilerleyen ülkeler ve mevcut güç dengesine sahip ülkeler arasında etkileşim ve karşılıklı bağımlılık giderek artmaktadır. Bu nedenle ülkeler arasındaki ekonomik ilişkiler giderek derinleşmekte ve sınırlar arasındaki geçirgenlik artmaktadır. Bu durum işgücünün hareketliliğini de beraberinde getirmektedir. Bu kapsamda nitelikli işgücünü yetiştirmek tek başına yeterli olmamakta aynı zamanda bu iş gücü potansiyelini ekonomik değere dönüştürmek için üretim süreçlerinde yüksek katma değer oluşturan aşamalara hâkim olmak önem arz etmektedir.

Yakın gelecekte, genç nüfusa sahip gelişmekte olan ülkeler, yaşlı nüfuslu ülkelere oranla işgücü açısından avantajlı konumda olacaklardır. Ülkemiz nitelikli insan gücünün yetiştirilmesine dönük eğitim-sanayi işbirliği politikalarını güçlendirdiği takdirde içinde bulunduğu demografik fırsat penceresinden faydalanma imkânına sahiptir.

PESTLE Analiz Tablosu

Politik-Yasal Etkenler	Ekonomik Etkenler
<ul style="list-style-type: none"> • Kalkınma Planı ve Orta Vadeli Program, • Bakanlık, il ve ilçe stratejik planlarının incelenmesi, • Yasal yükümlülüklerin belirlenmesi, • Oluşturulması gereken kurul ve komisyonlar, • Okul/kurum çevresindeki politik durum. 	<ul style="list-style-type: none"> • Okul/kurumun bulunduğu çevrenin genel gelir durumu, • İş kapasitesi, • Okul/kurumun gelirini arttırıcı unsurlar, • Okul/kurumun giderlerini arttıran unsurlar, • Tasarruf sağlama imkânları, • İşsizlik durumu, • Mal-ürün ve hizmet satın alma imkânları, • Kullanılabilir bütçe
Sosyo kültürel etkenler	Teknolojik etkenler
<ul style="list-style-type: none"> • Kariyer beklentileri, • Ailelerin ve öğrencilerin bilinçlenmeleri, • Aile yapısındaki değişimler(geniş aileden çekirdek aileye geçiş, erken yaşta evlenme vs.), • Nüfus artışı, • Göç, • Nüfusun yaş gruplarına göre dağılımı, • Hayat beklentilerindeki değişimler(Hızlı para kazanma hırısı,lüks yaşama düşkünlük,kırsal alanda kentsel yaşam), • Beslenme alışkanlıkları, • Değerler,mesleki etik kurallar vb. 	<ul style="list-style-type: none"> • Okul/kurumun teknoloji kullanım durumu • e-Devlet uygulamaları, • Dijital Platformlar üzerinden uzaktan eğitim imkânları, • Okul/kurumun sahip olmadığı teknolojik araçlar • Personelin ve öğrencilerin teknoloji kullanım kapasiteleri, • Personelin ve öğrencilerin sahip olduğu teknolojik araçlar, • Teknoloji alanındaki gelişmeler • Teknolojinin eğitimde kullanımı
Çevresel Etkenler	
<ul style="list-style-type: none"> • Hava ve su kirlenmesi, • Toprak yapısı, • Bitki örtüsü, • Doğal kaynakların korunması için yapılan çalışmalar, • Çevrede yoğunluk gösteren hastalıklar, • Doğal afetler(deprem kuşağında bulunma, Covid19,kene vakaları vb.) 	

2.9. Güçlü ve Zayıf Yönlerle Fırsatlar ve Tehditler (GZFT) Analizi

Güçlü yönler	Zayıf yönler
<ul style="list-style-type: none">• İl ve İlçe MEM tarafından yürürlüğe konan çalışmaların sahiplenilmesi• Öğrenci ve personel işleri ile eğitim öğretim faaliyetlerinin mevzuata uygun olarak yürütülmesi• Bilgi edinme, halkla ilişkiler sürecinin mevzuatın belirlediği yasal sürede gerçekleşmesi• İletişim ve yazışma süreçlerinin aksatılmadan gerçekleşmesi• Bağımsız bir binaya sahip olmamız• Öğrenci velilerimizin okul civarında ikamet etmesi• Personelimizin işbirliği içerisinde çalışması• Kurumsal kültürün gelişmiş olması• Taşımali eğitim iş ve işlemlerinin aksatılmadan yürütülmesi• Kütüphane, yemekhane bulunması	<ul style="list-style-type: none">• Kazandırılan davranışların aile ortamında devam ettirilmemesi• Öğrenci başarısı söz konusu olduğunda, velilerimizin ders notlarını davranış eğitiminden ön planda tutulması• Öğrenci velilerinin eğitimcilere yönelik müdahale alanlarının fazla olması, eğitimcilerde mental yorgunluğa neden olması• Veli toplantılarına genel katılım oranlarının beklenen düzeyde olmaması• Okul ve kurumlarda veli görüşme randevu sisteminin bulunmaması, velilerin ders saatlerinde görüşme talepleri• İl merkezinde bulunan okulların daha başarılı olacağı yönündeki yanlış kaygılar• Sınıfların küçük olması• Taşımali öğrencilerin olması

Fırsatlar	Tehditler
<ul style="list-style-type: none">• Öğretmen, yönetici ve personel normu doluluk oranının ihtiyacı karşılaması• Okulumuzun ilçe merkezine yakın olması• Sınıf öğretmeni ihtiyacının olmaması• Okulun bahçe duvarının olması	<ul style="list-style-type: none">• Aile gelir düzeyinin genel olarak düşük olması• Velilerimizin çoğunlukla geçici işlerde çalışması, düzenli gelirlerinin olmaması• Yerel maddi destek bulmakta yaşanan güçlükler• İş kaygısı nedeniyle velilerin eğitim faaliyetlerine genel katılım oranlarının düşük olması• Bilimsel, teknolojik temalı çalışmalar için maddi kaynak temininde güçlük yaşanması• Mevzuat ve paydaş beklentileri arasında yaşanan uyumsuzluk• Güvenlik görevlisi bulunmaması• Okulumuzda Rehberlik Servisi bulunmaması

DURUM ANALİZİ AŞAMALARI	TESPİTLER/ SORUN ALANLARI	İHTİYAÇLAR/ GELİŞİM ALANLARI
Uygulanmakta Olan Stratejik Planın Değerlendirilmesi	<ul style="list-style-type: none"> • İlçe, ve Okul St. Planlarında bütünlük olmaması 	<ul style="list-style-type: none"> • İl, İlçe ve Okul hedefleri ve göstergelerinde bütünlük sağlanması
Mevzuat Analizi	<ul style="list-style-type: none"> • Müdürlüğümüzün hizmetlerini mevzuattaki hükümlere uygun olarak yürütmektedir. • Tabi olduğumuz mevzuatın kapsamı, Müdürlüğümüzün yetkilerini çeşitlendirmekle birlikte sınırlamaktadır. • Kurumsal kültürümüz, mevzuatta sık yaşanan değişikliklere hazırlıklı olmasına rağmen öğrenci ve velilerimizden oluşan paydaşlarımız, yeni ve farklı çalışmalara uyuma direnç göstermektedir. • Mevzuat itibarıyla öğrenci velilerinin eğitim faaliyetlerine müdahale alanını sınırlandıran herhangi bir mekanizma bulunmamaktadır. 	<ul style="list-style-type: none"> • Diğer kurumlarla işbirliğinde, yetki alanının genişletilmesi • Mevzuat itibarıyla Okul Müdürlerinin yetkilerinin artırılması • Eğitim uygulamaları konusunda ulusal düzeyde tanıtım çalışmaları yaparak öğrenci ve velilerinin bilgilendirilmesi • Mevzuatta ihtiyaç duyulan değişikliklerde “yenileme” çalışmaları yerine “güncelleme” çalışmalarına yer verilmesi • Öğrenci velilerinin eğitim faaliyetlerine müdahale alanlarının sınırlandırılması için yasal tedbirlerin alınması • Mevzuatın, çalışanların kendilerini güvende hissedebileceği şekilde yeniden düzenlenmesi.
Üst Politika Belgeleri Analizi*		<ul style="list-style-type: none"> • Stratejik Plan Hazırlama, Stratejik Yönetim Süreci ile ilgili diğer iş ve işlemler • Stratejik Plan hedef ve göstergelerinin üst politika belgelerindeki ilke ve prensiplere uygun hazırlanması
Paydaş Analizi	<ul style="list-style-type: none"> • Paydaş türü fazladır, paydaşlarımızın kurumumuzdan beklentileri 	<ul style="list-style-type: none"> • Paydaşların idareden beklentilerinin faaliyet alanlarıyla uyumu sağlanmalı, plan döneminde kurumsal faaliyetler hakkında paydaşlara düzenli

	farklı ve çok çeşitlidir	bilgilendirme yapılması
İnsan Kaynakları Yetkinlik Analizi	<ul style="list-style-type: none"> • Çalışanlarımızın her biri farklı türden yeterliliklere sahiptir 	<ul style="list-style-type: none"> • Çalışanlarımızın her alanda bilgi sahibi olması için hizmet içi eğitim faaliyetleri düzenlenmesi
Kurum Kültürü Analizi	<ul style="list-style-type: none"> • Kurumsal kültürümüz gelişmiş durumdadır. Kurum içi iletişim gelişmiştir, halkla ilişkiler sağlıklı bir şekilde yürütülmektedir. • Eğitim faaliyetlerine kadın velilerimizin katılım oranları yüksektir fakat genel katılım oranları beklenen düzeyde değildir 	<ul style="list-style-type: none"> • Eğitim-öğretim faaliyetlerine genel katılım oranlarının yükseltilmesi
Fiziki Kaynak Analizi	<ul style="list-style-type: none"> • Derslik sayıları yeterlidir fakat derslikler ihtiyacı karşılayacak kadar büyük değildir.(ilkokul) 	<ul style="list-style-type: none"> • Mevcut hizmet binası yerine yeni bir hizmet binası yapılması
Teknoloji ve Bilişim Altyapısı Analizi	<ul style="list-style-type: none"> • Bilişim Teknolojileri Rehber Öğretmenimiz bulunmamaktadır 	<ul style="list-style-type: none"> • Kadrolu Bilişim Teknolojileri Rehber Öğretmeni ihtiyacı
Mali Kaynak Analizi	Okul-aile birliği iş ve işlemleri okul yöneticileri tarafından üstlenilmektedir	<ul style="list-style-type: none"> • Harcama planlamalarında mali kaynaklarda meydana gelecek öngörülemeyen değişikliklerin dikkate alınması

3. BÖLÜM: GELECEĞE BAKIŞ

Okul Müdürlüğümüzün Misyona, vizyona, temel ilke ve değerlerinin oluşturulması kapsamında öğretmenlerimiz, öğrencilerimiz, velilerimiz, çalışanlarımız ve diğer paydaşlarımızdan alınan görüşler, sonucunda stratejik plan hazırlama ekibi tarafından oluşturulan Misyona, Vizyona, Temel Değerler; Okulumuz üst kuruluna sunulmuş ve üst kurul tarafından onaylanmıştır.

3.1 MİSYONUMUZ

Sevgiyi, saygıyı, hoş görüyü önemseyen, sorumluluk bilincine sahip, öğrenmeyi öğrenmiş, başarıyı ilke edinen, örnek davranışları ve çalışmalarıyla saygınlığa ulaşmış fırsatlardan eşit olarak yararlanabilen demokratik gençler yetiştirmek için varız.

3.2 VİZYONUMUZ

İnsanları seven, onlara saygı duyan, sorumluluk bilince bilinci gelişmiş öğrencilerin yetiştiği; güveni, başarıyı ve saygınlığı temsil eden demokratik bir okul olmak.

3.3 TEMEL DEĞERLERİMİZ VE İLKELERİMİZ

- 1) İnsan hak ve özgürlüklerine saygılıyız
- 2) Sevgiyi ve hoş görüyü önemsiyoruz, saygıyı temel alıyoruz
- 3) Atatürk İlke ve İnkılaplarına bağlıyız
- 4) Toplumsal sorumluluk bilincine sahip bireyler yetiştirmeyi hedefliyoruz
- 5) Öğrenen öğrenci olmayı ilke ediniyoruz
- 6) Demokratik bir okul, demokratik bir toplum olması konusunda sorumluluk üstleniyoruz
- 7) Başarıyı çalışmanın getirdiğini biliyor, bireysel ve okul olarak başarımız için çalışıyoruz.

İLKELERİMİZ

- Sürekli başarı için gerekli bilgi ve becerileri edinmek ilkemizdir.
- Veli, öğretmen ve öğrenciler karşılıklı sevgi, saygı ve güveni ilke edinir.
- Özgüven ve farkındalık ilkemizdir
- Atatürk ilke ve inkılaplarına bağlılık ilkemizdir
- Sürekli gelişen okul anlayışı ilkemizdir
- Veli-öğrenci-öğretmen işbirliği ilkemizdir.

4. BÖLÜM AMAÇ, HEDEF VE STRATEJİLERİN BELİRLENMESİ

4.1 Amaç, Hedef, Gösterge ve Stratejilere İlişkin Kart Şablonu

Tablo24. Amaç, Hedef, Gösterge ve Stratejilere İlişkin Kart Şablonu

Amaç 1	A1.Öğrencilerin eğitim öğretime etkin katılımlarıyla donanımlı olarak bir üst öğrenime geçişi sağlanacaktır.
Hedef 1.1	H1.1.Öğrenme kayıpları önleyici çalışmalar yapılarak azaltılacaktır.

Performans Göstergeleri	Hedefe Etkisi*	Başlangıç Değeri	1.Yıl	2.Yıl	3.yıl	4.Yıl	5.Yıl	İzleme Sıklığı	Rapor Sıklığı
PG1.1.1Bir eğitim ve öğretim yılında destekleme ve yetiştirme kurslarına kayıt yaptıran öğrenci oranı(%)	25	0	0	0	0	0	0	Eğitim öğretim yılı boyunca	1 ve 2. Dönem sonu
PG 1.1.2 Destekleme ve yetiştirme kurslarına devam eden öğrencilerin katılım sağladığı derslerin not ortalaması	25	0		0	0	0	0	Eğitim öğretim yılı boyunca	1 ve 2. Dönem sonu
PG 1.1.3 20 gün ve üzeri özürsüz devamsızlık yapan öğrenci oranı	25	4,28	2,85	2,85	2,85	1,42	1,42	Eğitim öğretim yılı boyunca	Dönem sonu
PG1.1.4 20 gün ve üzeri özürlü devamsızlık yapan öğrenci oranı	25	0	0	0	0	0	0	Eğitim öğretim yılı boyunca	Dönem sonu
Koordinatör Birim	Okul İdaresi								
İşbirliği Yapılacak Birimler	İlçe MEM/ Sınıf ve branş öğretmenleri								
Riskler	Okulumuz kırsal bölgede olduğu için ailelerin büyük çoğunluğu tarım ve hayvancılıkla uğraşmasından dolayı havaların ısınması ile beraber devamsızlık oranları artabilir.								
Stratejiler	S1.1.1 Öğrencilerin genel derslerdeki kazanım eksiklikleri tespit edilerek destekleme ve yetiştirme kurslarıyla akademik yeterliklerinin artırılması sağlanacaktır. S1.1.2 Dijital platformlar aracılığıyla öğrencilerin tamamlayıcı ve destekleyici eğitim almaları sağlanacaktır. S1.1.3 DYK'lara yönelik ders içeriklerine katkı sağlayacak etkinlik, okuma vb aktivitelerin zenginleştirilmesi sağlanacaktır.								

	S1.1.4 DYK içerikleri öğrencinin hazır bulunuşluk seviyesi dikkate alınarak hazırlanacaktır. S1.1.5 Öğrencilerin devamsızlık nedenleri tespit edilerek devamsızlığa neden olan etmenler giderilecektir
Tespitler	Öğrenci akademik başarılarının istenilen seviyede olmaması İlkbahar mevsimi ile beraber artan devamsızlık sorunları
İhtiyaçlar	Devamsız öğrencilerin velilerine ev ziyaretleri yapmak. Öğrencilere devamsızlık konusunda bilgi verilmesi

Amaç 2	A2. Öğrencilere medeniyetimizin ve insanlığın ortak değerleriyle çağın gereklerine uygun bilgi, beceri, tutum ve davranışlar kazandırılacaktır.
Hedef 2.1	H2.1.Öğrencilerin akademik başarılarıyla birlikte tasarım ve girişimcilik yönlerini artırmaya yönelik bütüncül çalışmalar yürütülecektir.

Performans Göstergeleri	Hedef Etkisi*	Başlangıç Değeri	1.Yıl	2.Yıl	3.yıl	4.Yıl	5.Yıl	İzleme Sıklığı	Rapor Sıklığı
PG2.1.1Matematik dersi yılsonu puanı ortalaması	16.66	35	45	50	55	55	60	Eğitim öğretim yılı boyunca	2.Dönem sonu
PG 2.1.2 Türkçe dersi yılsonu puanı Ortalaması	16.66	50	55	60	65	70	75	Eğitim öğretim yılı boyunca	2.Dönem sonu
PG 2.1.3 Fen Bilimleri dersi yılsonu puanı ortalaması	16.66	40	45	50	55	60	65	Eğitim öğretim yılı boyunca	2.Dönem sonu
PG2.1.4Sosyal Bilimler dersi yılsonu Puanı ortalaması	16.66	55	60	65	70	75	75	Eğitim öğretim yılı boyunca	2.Dönem sonu
PG 2.1.5 Yabancı dil dersi yılsonu puanı ortalaması	16.66	30	35	40	45	45	50	Eğitim öğretim yılı boyunca	2.Dönem sonu
PG 2.1.6Öğrenci başına okunan kitap Sayısı	16.66	42	45	48	49	50	52	Eğitim öğretim yılı boyunca	2.Dönem sonu
Koordinatör Birim	Okul İdaresi								
İşbirliği Yapılacak Birimler	Sınıf ve branş öğretmenleri								
Riskler	Öğretmen sirkülasyonunu çok fazla olması Bazı branşlarda öğretmen eksikliği olması								
Stratejiler	S2.1.1 Öğrencilerin kazanım eksiklikleri tespit edilerek destekleme ve yetiştirme kurslarıyla akademik yeterliklerinin artırılması sağlanacaktır. S2.1.2 Öğrencilerin kompozisyon, resim, şiir vb. yarışmalara katılımları teşvik edilecek, okul içerisinde								

	yapılan yarışmalarda öğrencilerin ödüllendirilmesi sağlanacaktır. S2.1.3 Okul Kütüphanesi zenginleştirilecek, öğrencilerin kitap okumasını teşvik edecek etkinlikler düzenlenecektir. S2.1.4 Öğrencilerin yerel, ulusal ve uluslararası proje ve yarışmalara katılmaları teşvik edilecektir.
Tespitler	Öğrenci akademik başarılarının istenilen seviyede olmaması Öğrencilerin bazı derslere karşı ön yargılı olması Öğrenci evlerinde çalışma ortamının istenilen seviyede olmaması
İhtiyaçlar	Öğrenci velilerine ev ziyaretleri yapmak. Öğrenci ve velilere yönelik akademik başarıyı arttırmaya yönelik rehberlik çalışmaları yapmak

Amaç 2	A2. Öğrencilere medeniyetimizin ve insanlığın ortak değerleriyle çağın gereklerine uygun bilgi, beceri, tutum ve davranışlar kazandırılacaktır.
Hedef 2.2	H.22. Öğrencilerin bilimsel, kültürel, sanatsal, sportif ve toplum hizmeti alanlarında ders dışı etkinliklere katılım oranı artırılabacaktır.

Performans Göstergeleri	Hedef Etkisi*	Başlangıç Değeri	1.Yıl	2.Yıl	3.yıl	4.Yıl	5.Yıl	İzleme Sıklığı	Rapor Sıklığı
PG 2.2.1. Okulda bir eğitim ve öğretim döneminde bilimsel, kültürel, sanatsal ve sportif alanlarda en az bir faaliyete katılan öğrenci oranı (%)	25	80	80	85	85	90	95	Eğitim öğretim yılı boyunca	Her ayın 3. haftası
PG 2.2.2. Bir eğitim ve öğretim yılında en az iki sosyal sorumluluk ve toplum hizmeti çalışmalarına katılan öğrenci oranı (%)	25	65	75	80	80	85	95	Eğitim öğretim yılı boyunca	2.Dönem sonu
PG 2.2.3. Bir eğitim ve öğretim yılında yerel, ulusal ve uluslararası proje, yarışma vb. etkinliklere katılan öğrenci oranı (%)	25	50	55	60	60	60	65	Eğitim öğretim yılı boyunca	2.Dönem sonu
PG 2.2.4. Okulda bir eğitim ve öğretim yılında geleneksel çocuk oyunları alt başlığında en az bir faaliyete katılan öğrenci oranı (%)	25	80	85	95	100	100	100	Eğitim öğretim yılı boyunca	2.Dönem sonu
Koordinatör Birim	Okul İdaresi								
İşbirliği Yapılacak Birimler	Sınıf öğretmenleri v e branş öğretmenleri								

Riskler	Öğretmen sirkülasyonunu çok fazla olması Öğrencilerde etkinlik ve yarışmalara katılma düzeyinin istenilen düzeyde olmaması
Stratejiler	S2.2.1. Her bir öğrencinin bir kulüp faaliyetinde aktif olarak yer alması sağlanarak kulüp faaliyetlerinin etkinliği artırılacaktır. S2.2.2. Öğrencilerin seviyelerine uygun olarak toplumsal sorunların çözümüne katkı sağlamak ve farkındalık oluşturmak amacıyla afet ve acil durum, çevre, eğitim, spor, kültür ve turizm, sağlık ve sosyal hizmetler alanlarında toplum hizmeti faaliyetlerine katılımları artırılacaktır. S2.2.3. Okul bünyesinde yarışmalar düzenlenecektir. S2.2.4. Diğer kurum ve kuruluşlarla iş birliği içerisinde yürütülen bilimsel, sosyal, kültürel, sanatsal ve sportif alanlardaki faaliyetler artırılacaktır. S2.2.5. Okul bahçeleri çocukların geleneksel oyunlarla vakit geçirmelerini sağlayacak ve gelişimlerini destekleyecek şekilde etkin olarak kullanılacaktır S2.2.6. Okul bünyesinde etkinlikler düzenlenecektir. S2.2.7. Öğrencilerin yerel, ulusal ve uluslararası proje ve yarışmalara katılmaları teşvik edilecektir. S2.2.8. Okul bahçeleri geleneksel çocuk oyunlarına yönelik düzenlenecektir. S2.2.9. Öğrenci seviyesine ve öğretim programı kazanımlarına uygun olarak geleneksel çocuk oyunları ders içi etkinliklerde kullanılacaktır.
Tespitler	Sosyal çevreden edilen olumsuz davranışlar Yaş grubu itibar, ile arkadaş ortamların olumsuz etkilenme
İhtiyaçlar	Okul bahçesinin bazı oyunlar için yetersiz kalması Yeterli araç gerecin bulunmaması

Amaç 3	A.3 Eğitim ortamlarının fiziki imkânları geliştirilecektir.
Hedef 3.1	H.3.1 Temel eğitimde okulların niteliğini arttıracak uygulama ve çalışmalara yer verilecektir.

Performans Göstergeleri	Hedefe Etkisi*	Başlangıç Değeri	1.Yıl	2.Yıl	3.yıl	4.Yıl	5.Yıl	İzleme Sıklığı	Rapor Sıklığı
PG.3.1.1 İyileştirilen fiziki mekân(derslikler, spor salonu, kütüphaneler, atölyeler vb.)sayısı.	100	2	2	2	3	3	3	Eğitim öğretim Yılı boyunca	Eğitim öğretim Yılısonu
Koordinatör Birim	Okul İdaresi								
İşbirliği Yapılacak Birimler	İlçe MEM/ Kamu İdareleri								

Riskler	Mali Yetersizlikler
Stratejiler	S3.1.1 Fiziki mekânların iyileştirilmesi için kamu idareleri, belediyeler ve işverenler ile işbirlikleri yapılacaktır.
Tespitler	Oyun Parkı Yemekhane Fen ve Bilgisayar laboratuvarı ile kapalı spor salonlarını olmaması
İhtiyaçlar	İlgili Birimlerle yapılacak işbirliği ile yeterli bütçe tahsis edilmesi

Amaç4	A4. Okulun eğitimin temel ilkeleri doğrultusunda okulun niteliğini arttırmak amacıyla kurumsal kapasite geliştirilecektir.
Hedef4.1	H 4.1. Eğitim ve öğretimin sağlıklı ve güvenli bir ortamda gerçekleştirilmesi için okul sağlığı ve güvenliği geliştirilecektir

Performans Göstergeleri	Hedef Etkisi*	Başlangıç Değeri	1.Yıl	2.Yıl	3.yıl	4.Yıl	5.Yıl	İzleme Sıklığı	Rapor Sıklığı
PG4.1.1Okulda yaşanan kaza sayısı	14.28	0	0	0	0	0	0	Eğitim öğretim yılı boyunca	Eğitim öğretim Yılı sonu
PG4.1.2Bağımlılıkla mücadele ile ilgili konularda eğitim alan öğrenci ve öğretmen sayısı	14.28	75	75	75	75	75	75	Eğitim öğretim yılı boyunca	Eğitim öğretim Yılı sonu
PG4.1.3Akran zorbalığı ve siber zorbalıkla ilgili konularda eğitim alan öğretmen, öğrenci ve veli sayısı	14.28	75	75	75	75	75	75	Eğitim öğretim yılı boyunca	Eğitim öğretim Yılı sonu
PG4.1.4Sağlıklı beslenme ve obezite ile ilgili konularda verilen eğitim alan öğrenci, öğretmen ve veli sayısı	14.28	75	75	75	75	75	75	Eğitim öğretim yılı boyunca	Eğitim öğretim Yılı sonu
PG 4.1.5 Hijyen, gıda güvenliği, bulaşıcı hastalıklar ile ilgili konularda verilen eğitim alan öğrenci, öğretmen ve personel sayısı	14.28	75	75	75	75	75	75	Eğitim öğretim yılı boyunca	Eğitim öğretim Yılı sonu
PG4.1.6Sivil savunma eğitimlerine katılan öğrenci ve öğretmen sayısı	14.28	75	75	75	75	75	75	Eğitim öğretim yılı boyunca	Eğitim öğretim Yılı sonu
PG4.1.7Afet ve acil durum tatbikat sayısı	14.28	2	3	3	3	3	3	Eğitim öğretim yılı boyunca	Eğitim öğretim Yılı sonu
Koordinatör Birim	Okul İdaresi								

İşbirliği Yapılacak Birimler	Sivil savunma kulübü / alnında uzman Kişiler /Belediye (itfaiye)/ İlçe MEM
Riskler	Yapılacak tatbikatlarda olası istenmeyen durumların (Düşme Panikleme) ortaya çıkabilmesi
Stratejiler	S4.1.1Eğitimortamlarıişsağlığıvegüvenliğıyönergesineuygunhâlegetirilecektir. S4.1.2 Öğrenci, öğretmen ve velilerde farkındalık oluşturmak için bağımlılıkla mücadele, akran zorbalığı, siber zorbalık, sağlıklı beslenme ve obezite, hijyen, bulaşıcı hastalıklar ve gıda güvenliği gibi konularda alan uzmanları ile iş birliğinde eğitimler düzenlenecektir. S4.1.3Doğa,insan ve teknoloji kaynaklı(deprem, sel,heyelan,yangın,çığ ve salgın hastalıklar vd.)afetlere karşı gerekli tedbirlerin alınması için çalışmalar yapılacaktır. S4.1.4 Doğa, insan ve teknoloji kaynaklı (deprem, sel, heyelan, yangın, çığ ve salgın hastalıklar vd.) konularında alan uzmanları ile iş birliğinde öğretmen ve öğrencilere farkındalık eğitimleri verilecektir. S4.1.5 Okulun afet ve acil durum eylem planının güncel tutulması sağlanacaktır. S4.1.6Afetveacildurumtatbikatlarıdüzenlenecektir
Tespitler	Afet ve acil durumlarda yaşanabilecek aksaklıklar hakkında yeterli bilgiye sahip olmama
İhtiyaçlar	Tatbikat Seminer gibi konularda alanında uzman kişilere duyulan ihtiyaç

Amaç4	A4. Okulun eğitimin temel ilkeleri doğrultusunda okulun niteliğini arttırmak amacıyla kurumsal kapasite geliştirilecektir.
Hedef4.2	H4.2.Kurum personelinin mesleki gelişimlerinin artırılması sağlanacaktır.

Performans Göstergeleri	Hedefe Etkisi*	Başlangıç Değeri	1.Yıl	2.Yıl	3.yıl	4.Yıl	5.Yıl	İzleme Sıklığı	Rapor Sıklığı
PG4.2.1.Hizmet içi eğitim alan yönetici ve öğretmen sayısı	20	7	7	7	7	7	7	Eğitim öğretim yılı boyunca	Eğitim öğretim Yılısonu
PG 4.2.2. Eğitim alan yardımcı personel sayısı	20	1	1	1	1	1	1	Eğitim öğretim yılı boyunca	Eğitim öğretim Yılısonu
PG 4.2.3.Uzaktan hizmet içi eğitime katılan öğretmen sayısı	20	5	5	5	5	5	5	Eğitim öğretim yılı boyunca	Eğitim öğretim Yılısonu
PG4.2.4.Ulusalveuluslararasıprojelerekatılımsağlayanöğretmensayısı	20	0	1	1	1	1	1	Eğitim öğretim yılı boyunca	Eğitim öğretim Yılısonu
PG 4.2.5. Öğretmenlere yönelik düzenlenen eğitim sayısı	20	2	3	4	5	5	5	Eğitim öğretim yılı boyunca	Eğitim öğretim Yılısonu

Koordinatör Birim	Okul İdaresi
İşbirliği Yapılacak Birimler	İlçe Mem/ İl Mem / Bakanlık / Üniversiteler
Riskler	
Stratejiler	<p>S 4.2.1. Okul yöneticilerinin ve öğretmenlerin mesleki gelişim ihtiyaçları tespit edilerek bu ihtiyaçları gidermeye yönelik bir mesleki gelişim planı hazırlanacaktır.</p> <p>S 4.2.2. Bakanlık, diğer kurum ve kuruluşlarla yapılan iş birlikleri kapsamında yardımcı personelin görev alanı ile ilgili iş başı eğitim almaları sağlanacaktır.</p> <p>S4.2.3. Okul öğretmenlerinin alanlarında mesleki gelişimlerini ve öğretmenlik yeterliklerini geliştirmek için mahallivemerkezidüzeyde eğitim almaları sağlanacaktır.</p> <p>S4.2. 4. Okul yöneticilerinin ve öğretmenlerin dijital platformlar aracılığıyla verilen eğitimlere katılmaları teşvik edilecektir.</p> <p>S4.2.5. Okul personelinin motivasyon, iş doyum ve kurumsal bağlılık düzeylerini artıracak çalışmalar yapılacaktır.</p>
Tespitler	Hizmet içi Eğitim Seminerlerine katılımında personelin istekli olmaması
İhtiyaçlar	

Amaç 5	A.4 Ortaokul kademesinde öğrencilerin kaliteli eğitime erişimleri fırsat eşitliği temelinde artırılarak bilişsel, duyuşsal ve fiziksel olarak çok yönlü gelişimleri sağlanacak ve temel hayat becerilerin edinmiş öğrenciler yetiştirilecektir.
Hedef5.1	H.5.1 Öğrencilerin bilimsel, kültürel, sanatsal, sportif ve toplum hizmeti alanlarında ders dışı etkinliklere katılım oranı artırılacaktır.

Performans Göstergeleri	Hedefe Etkisi*	Başlangıç Değeri	1.Yıl	2.Yıl	3.yıl	4.Yıl	5.Yıl	İzleme Sıklığı	Rapor Sıklığı
PG 5.1.1 Okulda bir eğitim ve öğretim döneminde bilimsel, kültürel, sanatsal ve sportif alanlarda en az bir faaliyete katılan öğrenci oranı (%)	20	100	100	100	100	100	100	Eğitim öğretim yılı boyunca	Eğitim öğretim Yılı sonu
PG 5.1.2 Bir eğitim ve öğretim yılında en az iki sosyal sorumluluk ve toplum hizmeti çalışmalarına katılan öğrenci oranı (%)	20	50	60	60	70	75	75	Eğitim öğretim yılı boyunca	Eğitim öğretim Yılı sonu

PG 5.1.3 Bir eğitim ve öğretim yılında yerel, ulusal ve uluslararası proje, yarışma vb. etkinliklere katılan öğrenci oranı (%)	20	50	55	55	60	60	60	Eğitim öğretim yılı boyunca	Eğitim öğretim Yılısonu
PG 5.1.4 Okulda bir eğitim ve öğretim yılında geleneksel çocuk oyunları alt başlığında en az bir faaliyete katılan öğrenci oranı (%)	20	100	100	100	100	100	100	Eğitim öğretim yılı boyunca	Eğitim öğretim Yılısonu
PG 5.1.5 Okulda bir eğitim ve öğretim yılında geleneksel çocuk oyunlarına yönelik olarak düzenlenen alan/mekân sayısı.	20	1	1	1	1	1	1	Eğitim öğretim yılı boyunca	Eğitim öğretim Yılısonu
Koordinatör Birim	Okul İdaresi								
İşbirliği Yapılacak Birimler	İLÇE MEM								
Riskler	Oyunlar esnasında oluşabilecek yaralanmalar								
Stratejiler	<p>S 5.1.1 Herbir öğrencinin bir kulüp faaliyetinde aktif olarak yer alması sağlanarak kulüp faaliyetlerinin etkinliği artırılacaktır.</p> <p>S 5.1.2 Öğrencilerin seviyelerine uygun olarak toplumsal sorunların çözümüne katkı sağlamak ve farkındalık oluşturmak amacıyla afet ve acil durum, çevre, eğitim, spor, kültür ve turizm, sağlık ve sosyal hizmetler alanlarında toplum hizmeti faaliyetlerine katılımları artırılacaktır.</p> <p>S 5.1.3 Okul bünyesinde yarışmalar düzenlenecektir.</p> <p>S 5.1.4 Okul bahçeleri çocukların geleneksel oyunlarla vakit geçirmelerini sağlayacak ve gelişimlerini destekleyecek şekilde etkin olarak kullanılacaktır</p> <p>S 5.1.5 Okul bünyesinde etkinlikler düzenlenecektir.</p> <p>S 5.1.6 Öğrencilerin yerel, ulusal ve uluslararası proje ve yarışmalara katılmaları teşvik edilecektir.</p> <p>S 5.1.7 E-okul sisteminde bulunan sosyal etkinlik modülünde gerçekleştirilen etkinlikler işlenecektir.</p> <p>S 5.1.8 Okul bahçeleri geleneksel çocuk oyunlarına yönelik düzenlenecektir.</p> <p>S 5.1.9 Öğrenci seviyesine ve öğretim programı kazanımlarına uygun olarak geleneksel çocuk oyunları ders içi etkinliklerde kullanılacaktır.</p>								
Tespitler	Okul bahçe oyunlar ve etkinlikler için yeterli büyüklükte olup bazı fiziki düzenlemeler yapılması gerekmektedir.								
İhtiyaçlar	Okul bahçesinde geleneksel çocuk oyunlarının oynanabilmesi için yapılacak düzenlemeler								

Amaç 6	A6.Eğitim ve öğretimin niteliğinin geliştirilmesini sağlayacaktır
Hedef6.1	H6.1.Kurum personelinin mesleki gelişimlerinin artırılması sağlanacaktır

Performans Göstergeleri	Hedef Etkisi*	Başlangıç Değeri	1.Yıl	2.Yıl	3.yıl	4.Yıl	5.Yıl	İzleme Sıklığı	Rapor Sıklığı
PG6.1.1 Hizmet içi eğitim alan yönetici ve öğretmen sayısı	12,5	7	7	7	7	7	7	Eğitim öğretim yılı boyunca	Eğitim öğretim Yılı sonu
PG 6.1.2 Eğitim alan yardımcı personel sayısı	12,5	1	1	1	1	1	1	Eğitim öğretim yılı boyunca	Eğitim öğretim Yılı sonu
PG 6.1.3 Uzaktan hizmet içi eğitime katılan öğretmen sayısı	12,5	5	5	5	5	5	5	Eğitim öğretim yılı boyunca	Eğitim öğretim Yılı sonu
PG6.1.4 Ulusal ve uluslararası projelere katılım sağlayan öğretmen sayısı	12,5	2	2	3	3	4	4	Eğitim öğretim yılı boyunca	Eğitim öğretim Yılı sonu
PG 6.1.5 Öğretmenlere yönelik düzenlenen eğitim sayısı	12,5	2	2	3	3	3	3	Eğitim öğretim yılı boyunca	Eğitim öğretim Yılı sonu
PG6.1.6 Yöneticilere yönelik düzenlenen eğitim sayısı	12,5	2	2	3	3	3	3	Eğitim öğretim yılı boyunca	Eğitim öğretim Yılı sonu
PG 6.1.7 Yüksek lisans eğitimini sürdüren/tamamlayan öğretmen ve yönetici sayısı	12,5	2	2	2	2	3	3	Eğitim öğretim yılı boyunca	Eğitim öğretim Yılı sonu
PG6.1.8 Doktora eğitimini sürdüren/tamamlayan öğretmen ve yönetici sayısı	12,5	0	0	0	0	1	1	Eğitim öğretim yılı boyunca	Eğitim öğretim Yılı sonu
Koordinatör Birim	Okul İdaresi								
İşbirliği Yapılacak Birimler	İLÇE MEM								
Riskler									
Stratejiler	S6.1.1 Okul yöneticilerinin ve öğretmenlerin mesleki gelişim ihtiyaçları tespit edilerek bu ihtiyaçları gidermeye yönelik bir mesleki gelişim planı hazırlanacaktır. S6.1.2 Bakanlık, diğer kurum ve kuruluşlarla yapılan iş birlikleri kapsamında yardımcı personelin görev alanı ile ilgili iş başı eğitim almaları sağlanacaktır.								

	S6.1.3 Okul öğretmenlerinin alanlarında mesleki gelişimlerini ve öğretmenlik yeterliklerini geliştirmek için mahalli ve merkezi düzeyde eğitim almaları sağlanacaktır. S6.1.4 Okul yöneticilerinin ve öğretmenlerinin dijital platformlar aracılığıyla verilen eğitimlere katılmaları teşvik edilecektir. S6.1.5 Okul personelinin motivasyon, iş doyum ve kurumsal bağlılık düzeylerini artıracak çalışmalar yapılacaktır.
Tespitler	Yüksek lisans ve doktora yapmak için şehir dışına gidip gelmekte personelin zorlandığı görülmüştür.
İhtiyaçlar	

4.2 Maliyetlendirme

Aşağıdaki Tablo.25’de kurumumuzun merkezi yönetim bütçesinden aldığı payın ekonomik sınıflandırmaya göre dağılım miktarı verilmiştir. Kurumumuzun 2024-2028 plan dönemindeki tahmini mali kaynakları; 2023 yılı kaynak miktarları, uygulanmakta olan tasarruf tedbirleri dikkate alınarak ve her bir yılın tahmini bütçesine bir önceki yılın kaynak miktarının %10’u eklenerek hesaplanmıştır.

Tablo 25: 2024-2028 Stratejik Planı Faaliyet\Proje Maliyetlendirme Tablosu

Kaynak Tablosu	2024	2025	2026	2027	2028	Toplam
Genel Bütçe	20.400	22.440	24.685	27.150	29.865	124.540
Valiliklerin, Kaymakamlıkların ve Belediyelerin Katkısı	-	-	-	-	-	-
Diğer (Okul Aile Birlikleri)						
Toplam	20.400	22.440	24.685	27.150	29.865	124.540

5. BÖLÜM: İZLEME VE DEĞERLENDİRME

Stratejik planlar, kuruluşların mevcut durumlarını inceleme, okul kaynaklarını etkili, ekonomik ve verimli kullanma, eğitim programları, ilgili mevzuat ve benimsedikleri temel ilkeler çerçevesinde geleceğe ilişkin misyon ve vizyonların oluşturma, stratejik amaçlar ve ölçülebilir hedefler saptama, performanslarını önceden belirlenmiş olan göstergeler doğrultusunda ölçme ve bu süreci izleme ve değerlendirmesini yapmak amacı ile yapılmaktadır.

Bu kapsamda Gökoğlu Ortaokulunun 2024-2028 Stratejik Planının uygulanmaya başlanması ile birlikte varlık sebebimiz olan misyonumuzun, ideal geleceğimizi ifade eden vizyonumuzun ve kurumsal ilkeler, davranış kuralları ve yönetim biçimimizi anlatan temel değerlerimiz, eğitim vizyonu ve MEB'nin ilgili mevzuat ve temel ilkeleri doğrultusunda eğitim-öğretimin iş ve işleyişinin verimli hale getirilmesi, insan kaynaklarının daha etkin kullanımı, nitelikli eğitim koşullarının oluşturulması, öğrenci-veli-öğretmen memnuniyetinin artırılması üzerine çalışmalar yapılacak ve yürütülecek çalışmaları izleme süreci başlayacaktır.

Stratejik Planın uygulanmasından sorumlu bölüm, birim ve sorumlular, plan aşamasında tespit edilmiştir. Planda yer alan amaç ve hedeflere ulaşabilmek ve çalışmaların izleme ve değerlendirmesini yapabilmek için stratejik plan izleme ve değerlendirme görevi "Stratejik Planlama Üst Kurulu"na verilmiştir.

Performans göstergeleri ile ilgili eylemlerin belirlendiği ve hedeflendiği şekilde gerçekleştirilip gerçekleştirilmediğini ve beklenen çıktılarının alınıp alınmadığını ortaya koymak amacı ile okulumuz stratejik planı izleme ve değerlendirme çalışmaları, 5 yıllık stratejik planın izlenmesi ve 1 yıllık gelişim planının izlenmesi olarak iki aşamada gerçekleşecektir. Stratejik amaçlar, hedefler, strateji ve politikalar, gerçekleştirmeler konusundaki açıklamalar, yorumlar ve mevcut durum hakkında bilgileri içeren raporlar sorumlu birimler tarafından hazırlanacaktır.

Yılın tamamını kapsayan ikinci izleme sürecinde; stratejik planlama ekibi tarafından ilgili birimlerden sorumlu oldukları göstergeler ile ilgili yılsonu gerçekleşme durumlarına ait veriler toplanarak analiz edilecektir. Yılsonu gerçekleşme durumları, varsa gösterge hedeflerinden sapmalar ve bunların nedenleri okul müdürü başkanlığında ilgili birimler tarafından değerlendirilerek gerekli tedbirlerin alınması sağlanacaktır. Ayrıca, stratejik planın yıllık izleme ve değerlendirme raporu hazırlanarak paydaşlar ile paylaşılacaktır.

İzleme ve değerlendirme ekibi, birimlerden gelen raporların stratejik planda yer alan amaç ve hedeflerle ne derece örtüştüğünü;

- Ne yaptık?
- Başardığımızı nasıl anlarız?
- Uygulama ne kadar etkili oluyor?
- Neler değiştirilmelidir?
- Gözden kaçan unsurlar var mıdır?

Tablo26:İzleme ve Değerlendirme Tablosu

İzleme Değerlendirme Dönemi	Gerçekleştirilme Zamanı	İzleme Değerlendirme Dönemi Süreç Açıklaması	Zaman Kapsamı
Okulun/Kurumu Birinci İzleme-Değerlendirme Dönemi	Her Yılın Aralık Ayı İçerisinde	<ol style="list-style-type: none"> 1. Adım- Okulun/kurumun Strateji Geliştirmeden sorumlu birimi tarafından okulun/kurumun ilgili birimlerden amaç ve hedef performans göstergelerinin gerçekleşme durumları hakkında veriler toplanması ve stratejik plan hazırlama ekibine verilerin sunulması, 2. Adım- Stratejik plan hazırlama ekibi tarafından veriler doğrultusunda amaç ve hedeflerin gerçekleşme düzeyleri ile ilgili rapor hazırlanması, 3. Adım - Hazırlanan raporun Stratejik Plan Üst Kuruluna sunulması ve SPÜK tarafından değerlendirilerek iyileştirme ve çözüm önerilerini içeren raporun hazırlanması 4. Adım - SPÜK tarafından hazırlanan raporun, okulun/kurumun ilgili birimleriyle paylaşılması ve iyileştirme çalışmalarının yapılması. 	Temmuz- Aralık Dönemi
Okulun/Kurumun İkinci İzleme-Değerlendirme Dönemi	Her Yılın Haziran Ayı İçerisinde	<ol style="list-style-type: none"> 1. Adım- Okulun/kurumun Strateji Geliştirmeden sorumlu birimi tarafından okulun/kurumun ilgili birimlerden amaç ve hedef performans göstergelerinin gerçekleşme durumları hakkında veriler toplanması ve stratejik plan hazırlama ekibine verilerin sunulması, 2. Adım - Stratejik plan hazırlama ekibi tarafından veriler doğrultusunda amaç ve hedeflerin gerçekleşme düzeyleri ile ilgili rapor hazırlanması, 3. Adım - Hazırlanan raporun Stratejik Plan Üst Kuruluna sunulması ve SPÜK tarafından değerlendirilerek iyileştirme ve çözüm önerilerini içeren raporun bir sonraki eğitim-öğretim döneminde yol gösterici olarak kullanılmak üzere hazırlanması. 4. Adım – Okul/Kurum Stratejik Plan Üst Kurulu tarafından hazırlanan raporun Çankaya İlçe MEM’e gönderilmesi. 	Ocak- Haziran Dönemi

GÖKOĞLU ORTAOKULU MÜDÜRLÜĞÜ
STRATEJİK PLAN ÜST KURULU

STRATEJİK PLAN ÜST KURULU			
SIRA NO	ADI SOYADI	GÖREVİ	İMZA
1	MUSA KAYA	OKUL MÜDÜRÜ	
2	NECMETTİN YARAR	MÜDÜR YARDIMCISI	
3	SEFA YUNUS TIRAŞÇI	ÖĞRETMEN	
4	BURAK TEKE	ÖĞRETMEN	
5	MEHMET ALİ EGE	OKUL AİLE BİRLİĞİ YÖNETİM KURULU BAŞKANI	

5018 sayılı Kamu Mali Yönetimi ve Kontrol Kanunu ve diğer mevzuatın zorunlu kıldığı Gökoğlu Ortaokulu Müdürlüğü 2024-2028 Stratejik Planı ilgili birimlerin katkısıyla hazırlanmış ve 29.04.2024 tarihi itibarıyla yürürlüğe girmeye hazır hale getirilmiştir. Stratejik planın uygulamaya geçebilmesi için kurum yöneticilerinin planda yer alan tüm amaç, hedef ve faaliyetleri benimsedikleri ve uygulama yükümlülüklerini kabul ettiklerini imza karşılığı beyan etmeleri gerekmektedir. Buna göre tüm yöneticilerin aşağıdaki ifade doğrultusunda stratejik planı Patnos İlçe Milli Eğitim Müdürlüğü Makamına gönderilmek üzere imzalamaları gerekmektedir. “Gökoğlu Ortaokulu Müdürlüğü’nün 2024-2028 yılları arasını kapsayan stratejik planını inceledim, tüm stratejik planın stratejik amaçlar doğrultusunda uygulanması ile ilgili sorumluluk alanıma giren amaç hedef ve faaliyetlerin yürütülmesi konusunda tüm yasal sorumlulukları kabul ediyorum”

Musa KAYA
Okul Müdürü

OLUR
...../...../2024

Mansur VURAL
İlçe Milli Eğitim Müdürü

EKLER:**Öğrenci Anket Sonuçlar: %(Yüzdeleri)**

Maddeler	Kesinlikle Katılıyorum	Katılıyorum	Kararsızım	Kısmen Katılıyorum	Katılmıyorum
Öğretmenlerimle ihtiyaç duyduğumda rahatça görüşebilirim.					
Okul müdürüyle ihtiyaç duyduğumda rahatça konuşurum.					
Okul rehberlik servisinden yeterince yararlanıyorum.					
Okula ilettiğimiz öneri ve isteklerimiz dikkate alınır.					
Okulda kendimi güvende hissediyorum.					
Öğrencilerle ilgili alınan kararlarda bizlerin görüşü alınır.					
Öğretmenler yeniliğe açık derslerde çeşitli yöntemler kullanır.					
Derslerde konuya uygun araç gereç kullanılmaktadır.					
Teneffüslerde ihtiyaçlarımı karşılayabiliyorum.					
Okul içi ve dışı temizdir.					
Okul binası ve diğer fiziki mekânlar yeterlidir.					
Yeterli sayıda sanatsal ve kültürel etkinlikler düzenlenir.					

Öğretmen Anket Sonuçlar: %(Yüzdeleri)

Maddeler	Kesinlikle Katılıyorum	Katılıyorum	Kararsızım	Kısmen Katılıyorum	Katılmıyorum
Okulumuzda kararlar çalışanlar tarafından alınır.					
Kurumdaki tüm duyurular çalışanlara iletilir.					
Her türlü ödüllendirmede adil olma ve objektiflik esastır.					
Kendimi okulun değerli bir üyesi olarak görüyorum.					
Okulum kendimi geliştirme imkanı tanımaktadır.					
Okulum teknik araç ve gereç yönünden yeterli donanımdadır.					
Okulda çalışanlara yönelik sosyal ve kültürel faaliyetler düzenlenmektedir.					
Öğretmenler arasında ayırım yapılmamaktadır.					
Yöneticilerimiz yaratıcı ve yenilikçi düşüncelerin üretilmesini sağlamaktadır.					
Sadece öğretmenlerin kullanımına ayrılmış yerler yeterlidir.					
Alanımdaki yenilik ve gelişmeleri takip eder ve kendimi geliştiririm.					

Veli Anket Sonuçlar: % (Yüzdeleri)

Maddeler	Kesinlikle Katılıyorum	Katılıyorum	Kararsızım	Kısmen Katılıyorum	Katılmıyorum
Okul çalışanlarıyla rahatça görüşebiliyorum.					
Beni ilgilendiren okul duyurularını zamanında öğreniyorum.					
Öğrencimle ilgili konularda rehberlik hizmeti alabiliyorum.					
İstek ve şikâyetlerim dikkate alınıyor.					
Yabancı kişilere karşı güvenlik önlemleri alınmaktadır.					
Bizleri ilgilendiren konularda bizimde görüşlerimize başvurulmaktadır.					
E-okul, VBS sistemini düzenli takip ediyorum.					
Çocuğumun okulunu ve öğretmenini sevdiğini düşünüyorum.					
Okulumuz teknik araç ve gereç yönünden yeterlidir.					
Okulumuz her zaman temiz ve bakımlıdır.					
Okulumuzun binası ve diğer fiziki imkanlar yeterlidir.					
Okulumuzda sanatsal ve kültürel faaliyetler düzenlenir.					